



វិធីសាស្ត្រគ្រប់គ្រងសំណល់តាមបែប ជួបប្រទះសម្រាប់កាត់បន្ថយហេតុប៉ះពាល់នៃ ការប្រែប្រួលអាកាសធាតុ ករណីក្រុងបាត់ដំបង

មិថុនា ២០១៨



ករណីសិក្សានេះ បានកំណត់ពីកត្តាមួយ
ចំនួនដូចខាងក្រោមជាចំណុចសំខាន់
សម្រាប់យកទៅអនុវត្តសាជាថ្មី៖

- ❖ ការធ្វើផែនការតាមបែបចូលរួម - បង្កើត
ស្មារតីម្ចាស់ការនិងការប្តេជ្ញាចិត្ត
- ❖ ការប្តេជ្ញាចិត្តខាងនយោបាយពីបុគ្គល
សំខាន់ៗលំដាប់កំពូល - គន្លឹះសម្រាប់
ការអនុវត្តប្រកបដោយចីរភាព
- ❖ ការបណ្តុះបណ្តាលនៅក្នុងមជ្ឈដ្ឋានមិន
លើកចំហរ - ប្រសិទ្ធភាពនិងប្រសិទ្ធផល
សម្រាប់ការកសាងមូលដ្ឋានទំនុកចិត្តនិង
ចក្ខុវិស័យរួមគ្នា
- ❖ ការគាំទ្រផ្នែកបច្ចេកទេស និងការសម្រប
សម្រួលដោយដៃគូអន្តរជាតិ - ប្រសិទ្ធភាព
សម្រាប់ការកសាងទំនុកចិត្តនិងសមត្ថភាព
- ❖ វិធានការនានាសម្រាប់បង្កើតប្រាក់ឧបត្ថម្ភ
លើកទឹកចិត្ត (ឧ.ទា. អត្ថប្រយោជន៍ រង្វាន់
។ល។) - មានសារៈសំខាន់ក្នុងការលើក
កម្ពស់ការចូលរួម

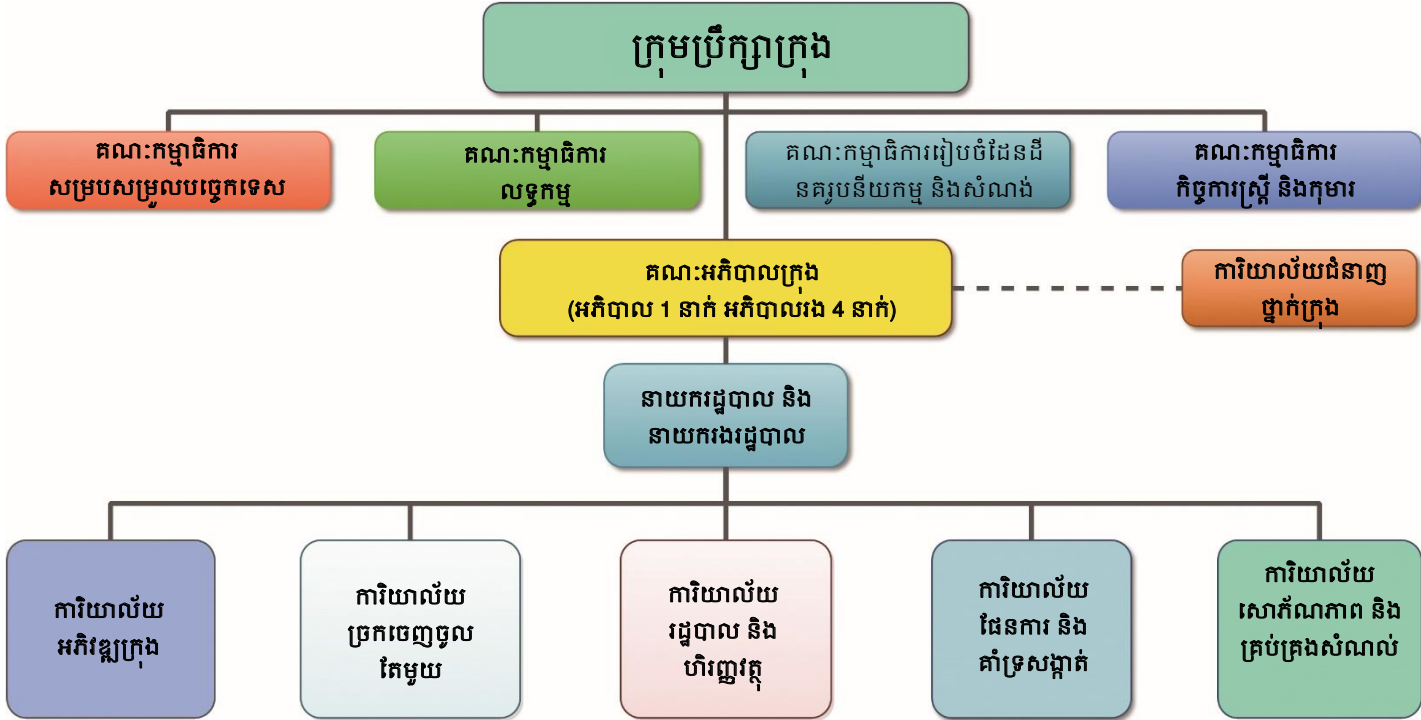
1. ខ្លឹមសារសង្ខេប

ដូចក្រុងដទៃទៀតនៅក្នុងប្រទេសកម្ពុជាដែរ ក្រុងបាត់ដំបង ជួបប្រទះនូវបញ្ហាប្រឈមនានា
ក្នុងការគ្រប់គ្រងសំណល់។ នៅពេលដែលកញ្ចប់ថវិកាប្រចាំឆ្នាំពុំបានផ្តល់ឲ្យជាទៀងទាត់សម្រាប់
សេវាគ្រប់គ្រងសំណល់ ទីក្រុងត្រូវពឹងផ្អែកលើវិស័យឯកជនសម្រាប់សេវាប្រមូលនិងចាក់សំរាម
របស់ទីក្រុង ដោយផ្លូវសេវានេះត្រូវប្រមូលយកពីប្រជាពលរដ្ឋ។ ក៏ប៉ុន្តែ ដោយសារគុណភាពសេវា
កម្មរបស់ក្រុមហ៊ុនផ្តល់សេវានៅមានកម្រិតទាបនៅឡើយ ហើយដោយសារអសមត្ថភាព និង
អលទ្ធភាពក្នុងការបង់ថ្លៃសេវាកម្មនេះ ជាញឹកញយគេឃើញប្រជាជនដុតសំរាមនៅតាមទីវាល
និងបោះចោលសំណល់ដោយគ្មានការគ្រប់គ្រងឲ្យត្រឹមត្រូវ ដែលធ្វើឲ្យប៉ះពាល់យ៉ាងខ្លាំងដល់
សុខភាពសាធារណៈ និងបរិស្ថានរស់នៅ ក៏ដូចជាធ្វើឲ្យបាត់បង់ទំនុកចិត្តចំពោះរដ្ឋាភិបាលនិង
ក្រុមហ៊ុនផ្តល់សេវាផងដែរ។ ដើម្បីដោះស្រាយបញ្ហាទាំងនេះ ក្រុងបាត់ដំបងបានដាក់ឲ្យដំណើរការ
នូវគំនិតផ្តួចផ្តើមនៃការគ្រប់គ្រងសំណល់តាមបែបចូលរួមនៅក្នុងឆ្នាំ 2011 ដោយមានជំនួយ
បច្ចេកទេសពីវិទ្យាស្ថានសម្រាប់យុទ្ធសាស្ត្របរិស្ថានសកល (ហៅកាត់ថា "IGES") និងអង្គការ
ក្រៅរដ្ឋាភិបាលនិងដៃគូ អង្គការអង្គការកែច្នៃសំរាម និងការសិក្សានៅកម្ពុជា (ហៅកាត់ថា ដៃគូ
"COMPED") តាមរយៈការរួមបញ្ចូលគ្នាជាយុទ្ធសាស្ត្រនៃកម្មវិធីជាច្រើនដែលគាំទ្រដោយគម្រោង
កិច្ចសហប្រតិបត្តិការបច្ចេកទេស និងហិរញ្ញប្បទានរបស់ដៃគូអភិវឌ្ឍន៍ជាច្រើន។ គំនិតផ្តួចផ្តើម
នេះ លើកឡើងយ៉ាងច្រើនអំពីលំហូរសំណល់ និងផ្ដោតជាសំខាន់ទៅលើសំណល់រឹងទីក្រុង
(MSW)។ ជារួម គំនិតផ្តួចផ្តើមនេះ មានគោលដៅផ្ដោតជាសំខាន់លើការធ្វើផែនការនៅតាម
សហគម្មន៍ និងការអនុវត្តការគ្រប់គ្រងសំណល់ដែលល្អសម្រាប់អាកាសធាតុផ្អែកលើគោលការណ៍
3R (កាត់បន្ថយ ប្រើឡើងវិញ និងកែច្នៃ) ក៏ដូចជាការកសាងសមត្ថភាព និងការធ្វើឲ្យប្រសើរ

ករណីសិក្សានេះ ត្រូវបានបោះពុម្ពផ្សាយនៅខែមិថុនា ឆ្នាំ២០១៨ ដោយមជ្ឈមណ្ឌល IGES ដោយមានកិច្ចសហការជាមួយអង្គការ UNEP លើផ្នែកបច្ចេកវិទ្យាបរិស្ថាន (CCET) ដែលជាផ្នែកមួយនៃ
គម្រោងរួមគ្នារវាងវិទ្យាស្ថានសម្រាប់យុទ្ធសាស្ត្របរិស្ថានសកល (IGES) ជាមួយកម្មវិធីបរិស្ថានរបស់អង្គការសហប្រជាជាតិ (UN Environment) ផ្អែកលើការគាំទ្រផ្នែកហិរញ្ញវត្ថុដោយក្រសួងបរិស្ថាននៃ
ប្រទេសជប៉ុន (MOEJ)។ បើទោះបីជាមានកិច្ចខិតខំប្រឹងប្រែងជាច្រើនត្រូវបានធ្វើឡើងដើម្បីធានាភាពពិតជាក់ស្តែង និងគុណភាពស្នាដៃនេះក្តី ក៏ប៉ុន្តែខ្លឹមសារនៃសេចក្តីសន្និដ្ឋាន គឺជាការធ្វើឡើងដោយ
អ្នកនិពន្ធគ្នាល់ និងមិនមែនជាកម្មសិទ្ធិណាមួយរបស់ IGES និងអ្នកផ្តល់ហិរញ្ញប្បទាននោះទេ។

ក្រុងបាត់ដំបង ដឹកនាំដោយអភិបាលក្រុងដែលត្រូវបានតែងតាំងដោយ ក្រសួងមហាផ្ទៃ (MOI) សម្រាប់អាណត្តិបួនឆ្នាំ និងអាចកាន់តំណែងបាន ច្រើនបំផុតពីអាណត្តិ។ រចនាសម្ព័ន្ធរបស់សាលាក្រុង រួមមានក្រុមប្រឹក្សា ក្រុង ដែលត្រូវបានបោះឆ្នោតជ្រើសតាំងដោយក្រុមប្រឹក្សាសង្កាត់ (ឃុំ) សម្រាប់អាណត្តិរយៈពេលប្រាំឆ្នាំ (ចំនួនក្រុមប្រឹក្សាខុសគ្នាពីប្រាំពីររូប ទៅ 21 រូប)។ ក្រុមប្រឹក្សាឃុំ ត្រូវបានបោះឆ្នោតជ្រើសតាំងដោយផ្ទាល់ ដោយប្រជាជននៅក្នុងឃុំ (ចំនួនក្រុមប្រឹក្សាខុសគ្នាពីប្រាំរូប ទៅ 11 រូប អាស្រ័យលើចំនួនប្រជាជននៅក្នុងឃុំ/សង្កាត់)។ មានគណៈកម្មាធិការ ចំនួនបី ដែលជួយដល់ក្រុមប្រឹក្សាក្នុងការធ្វើសេចក្តីសម្រេចចិត្ត និង អនុវត្តការងារ៖ គណៈកម្មាធិការសម្របសម្រួលបច្ចេកទេស គណៈ កម្មាធិការកិច្ចការស្ត្រី និងកុមារ និងគណៈកម្មាធិការលទ្ធកម្ម (គណៈ កម្មាធិការនីមួយៗ មានសមាជិកពី 15-20 នាក់ ដែលត្រូវបានតែងតាំង ដោយក្រុមប្រឹក្សា និងសមាជិកនៃគណៈអភិបាល និងសមាជិកក្រុម

ប្រឹក្សាភិបាល)។ មុខងាររដ្ឋបាលរបស់គណៈកម្មាធិការទាំងនេះ ត្រូវបានដឹកនាំដោយនាយករដ្ឋបាល ដែលត្រូវបានតែងតាំងដោយ ក្រសួងមហាផ្ទៃ (Hor et al., 2012)។ នៅក្រុងបាត់ដំបង មុខងាររដ្ឋបាល ត្រូវបានបែងចែកជាការិយាល័យក្នុងចំនួនប្រាំ មានដូចជា៖ ការិយាល័យ អភិវឌ្ឍក្រុង ការិយាល័យច្រកចេញចូលតែមួយ ការិយាល័យរដ្ឋបាល និងហិរញ្ញវត្ថុ ការិយាល័យផែនការនិងគាំទ្រសង្កាត់ និងការិយាល័យ សោភ័ណភាពនិងគ្រប់គ្រងសំណល់ (រូបភាពទី 2)។ នៅក្នុងប្រទេស កម្ពុជា មានក្រុងតែបីប៉ុណ្ណោះដែលមានការិយាល័យរដ្ឋបាលដាច់ដោយ ឡែកសម្រាប់គ្រប់គ្រងសំណល់៖ រាជធានីភ្នំពេញ (ទីចាត់ការកិច្ចការ គ្រប់គ្រងសំណល់) ក្រុងបាត់ដំបង និងក្រុងស្ទឹងត្រែង (អង្គភាពគ្រប់ គ្រងសំណល់រឹងក្រុងស្ទឹងត្រែង)



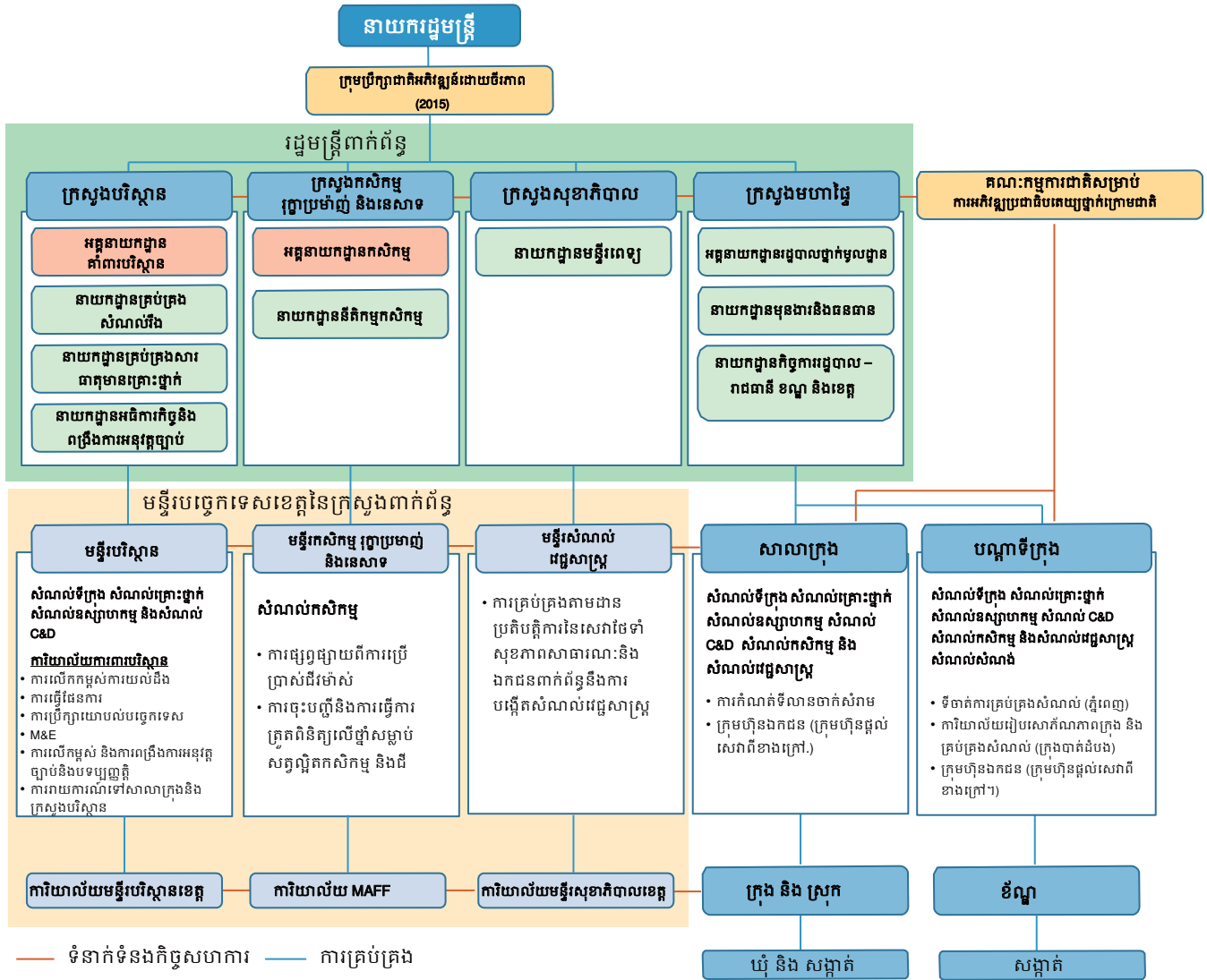
រូបភាពទី 2៖ រចនាសម្ព័ន្ធរដ្ឋបាលនៃក្រុងបាត់ដំបង

2.2. បរិបទគ្រប់គ្រងសំណល់ – កម្រិតថ្នាក់ជាតិ

ការរៀបចំស្ថាប័ន

នៅកម្រិតថ្នាក់ជាតិ ទំនួលខុសត្រូវផ្ទាល់សម្រាប់ការគ្រប់គ្រង សំណល់ ស្ថិតនៅលើអគ្គនាយកដ្ឋានគាំពារបរិស្ថាននៃក្រសួងបរិស្ថាន (MOE) សម្រាប់សំណល់រឹង សំណល់ឧស្សាហកម្ម សំណល់គ្រោះ ថ្នាក់ និងសំណល់សំណង់។ បន្ថែមលើនេះ ត្រូវតម្រូវឱ្យមានការ ចូលរួមពីក្រសួងមួយចំនួនទៀត ដើម្បីធ្វើការគ្រប់គ្រងប្រភេទ សំណល់ជាក់លាក់មួយចំនួន ដូចជាសំណល់វេជ្ជសាស្ត្រ (នាយកដ្ឋាន មន្ទីរពេទ្យ និងមន្ទីរសុខាភិបាលខេត្តនៃក្រសួងសុខាភិបាល) និង

សំណល់ដែលពាក់ព័ន្ធនឹងថ្នាំសម្លាប់សត្វល្អិត និងដី (អគ្គនាយកដ្ឋាន កសិកម្ម នៃក្រសួងកសិកម្ម រុក្ខាប្រមាញ់ និងនេសាទ (MAFF))។ បន្ថែម លើនេះ ក្រសួងមហាផ្ទៃ (MOI) ក៏ត្រូវទទួលខុសត្រូវក្នុងការអនុវត្តការ គ្រប់គ្រងសំណល់នៅកម្រិតមូលដ្ឋាន រួមទាំងកម្រិតថ្នាក់ខេត្តនិងថ្នាក់ ក្រុង ផងដែរ (រូបភាពទី 3)។



រូបភាពទី ៣៖ បរិយាកាសស្ថាប័នជាតិដែលពាក់ព័ន្ធនឹងការគ្រប់គ្រងសំណល់ (IGES, 2016)

ក្របខណ្ឌច្បាប់

នៅក្នុងឆ្នាំ 2015 រដ្ឋាភិបាលកម្ពុជាបានអនុម័ត *អនុក្រឹត្យលេខ 113 ស្តីពីការគ្រប់គ្រងសំណល់រឹងទឹកក្រូច* ដើម្បីលើកកម្ពស់ការគ្រប់គ្រងសំណល់រឹងទឹកក្រូចឲ្យមានប្រសិទ្ធភាព គម្លាតភាព និងគណនេយ្យភាពក៏ដូចជា ដើម្បីធានានូវស្ថានភាពល្អប្រសើរខាងសុខភាពសាធារណៈនិងបរិស្ថាន។ បើទោះបីជាវិសាលភាពនៃអនុក្រឹត្យនេះ កំណត់ត្រឹមសំណល់រឹងទឹកក្រូច និងពុំបានរាប់បញ្ចូលនូវប្រភេទផ្សេងទៀត ដូចជាសំណល់ឧស្សាហកម្ម និងសំណល់គ្រោះថ្នាក់ក៏ពិតមែន ក៏ប៉ុន្តែអនុក្រឹត្យនេះបានជំរុញការអនុវត្តគោលការណ៍ 3R (កាត់បន្ថយ ប្រើឡើងវិញ និងកែច្នៃ) នៅកម្រិតមូលដ្ឋាន រួមទាំងបានជំរុញលើកទឹកចិត្តឲ្យមានការប្រើប្រាស់ផលិតផលកែច្នៃប្រើប្រាស់ឡើងវិញទៀតផង។ បន្ថែមលើនេះទៀត អនុក្រឹត្យនេះ មានគោលបំណងហាមឃាត់ការចាក់សំរាមនិងការដុតសំរាមនៅទីវាល (រាជរដ្ឋាភិបាលកម្ពុជា, 2015)។

ស្ថិតក្រោមអនុក្រឹត្យនេះ រដ្ឋបាលក្រុងនិងស្រុក មានទំនួលខុសត្រូវក្នុងការចុះកិច្ចសន្យាដោយផ្ទាល់ជាមួយក្រុមហ៊ុនគ្រប់គ្រងសំរាម ដើម្បីលើកកម្ពស់ការចូលរួមពីខាងវិស័យឯកជននៅក្នុងការផ្តល់សេវាគ្រប់គ្រង

សំណល់សាធារណៈ។ ច្បាប់ក៏បានផ្ទេរសិទ្ធិអំណាចដល់អាជ្ញាធរពីរដ្ឋបាលខេត្តទៅរដ្ឋបាលក្រុងនិងសង្កាត់ ដើម្បីកែប្រែឡើងវិញនូវកិច្ចសន្យាសេវាគ្រប់គ្រងសំណល់ដែលមានស្រាប់ ដើម្បីធានាថាសេវានោះត្រូវបានផ្តល់ជូនប្រកបដោយប្រសិទ្ធភាព។ វិធីសាស្ត្រថ្មីនេះមានគោលបំណងក្នុងការផ្តល់អំណាចដល់អាជ្ញាធរមូលដ្ឋាន និងមានបំណងធ្វើឲ្យប្រសើរឡើងនូវការគ្រប់គ្រងសំណល់រឹងរបស់ទឹកក្រូចក្នុងពេលបច្ចុប្បន្ន តាមរយៈវិមជ្ឈការ និងវិសហមជ្ឈការ ប៉ុន្តែលទ្ធផលសំខាន់នៅមិនទាន់លេចចេញនៅឡើយទេ។

គោលការណ៍ជាតិស្តីពីការគ្រប់គ្រងសំណល់

មានគោលនយោបាយថ្នាក់ជាតិនិងគំនិតដូចផ្តើមមួយចំនួនស្តីពីការគ្រប់គ្រងសំណល់នៅកម្រិតថ្នាក់ជាតិ ប៉ុន្តែក៏មានវិធានការបន្ថែមមួយចំនួនដែលបានអនុវត្តនៅមុនពេលការអនុវត្តអនុក្រឹត្យលេខ 113 នេះផងដែរ - ឧទាហរណ៍ ដើម្បីជាការឆ្លើយតបទៅនឹងកង្វះធនធានមនុស្សនិងធនធានថវិកាសម្រាប់ការគ្រប់គ្រងសំណល់នៅកម្រិតថ្នាក់ក្រុង ក្រសួងបរិស្ថានកម្ពុជា (MOE) បង្កើតគំនិតដូចផ្តើមកម្មវិធីឧបត្ថម្ភ

ធនធានមួយ ដែលមានចំនួនទឹកប្រាក់ប្រមាណ 1.25 លានដុល្លារនៅក្នុង ឆ្នាំ 2015 និង 2 លានដុល្លារ នៅក្នុងឆ្នាំ 2016 ដើម្បីគាំទ្រដល់សេវា គ្រប់គ្រងសំណល់ដែលអនុវត្តដោយរដ្ឋាភិបាលថ្នាក់ក្រោមជាតិ។ គ្រោងការនេះ ផ្តល់កញ្ចប់ថវិកាជាតិស្របទៅតាមសំណើដែលដាក់ជូន ដោយរដ្ឋបាលក្រុងសម្រាប់កែលម្អការគ្រប់គ្រងសំណល់នៅក្នុងក្រុង រៀងៗខ្លួន។ នៅក្នុងពេលរៀបចំឯកសារនេះ ក្រសួងបរិស្ថាន ដោយ មានការគាំទ្រពីកម្មវិធីបរិស្ថានរបស់អង្គការសហប្រជាជាតិ (UN Environment) - មជ្ឈមណ្ឌលបច្ចេកវិទ្យាបរិស្ថានអន្តរជាតិ (IETC) និង មជ្ឈមណ្ឌល IGES និងដោយមានកិច្ចសហប្រតិបត្តិការជាមួយអង្គការ UNEP ស្តីពីបច្ចេកវិទ្យាបរិស្ថាន (CCET) បានកំពុងបង្កើតយុទ្ធសាស្ត្រ គ្រប់គ្រងសំណល់ជាតិនិងផែនការសកម្មភាព ផ្នែកលើវិធីសាស្ត្រគ្រប់ គ្រងសំណល់ ដើម្បីផ្តល់នូវការយល់ដឹងអំពីគម្រោងគោលនយោបាយ ជាតិ និងដើម្បីផ្សារភ្ជាប់ច្បាប់ដែលមានស្រាប់ទៅនឹងការអនុវត្តផ្ទាល់។

2.3. បរិបទនៃការគ្រប់គ្រងសំណល់
- ក្រុងបាត់ដំបង

ការរៀបចំស្ថាប័ន

ការិយាល័យសេវាភាពនិងគ្រប់គ្រងសំណល់ក្រុងបាត់ដំបង ត្រូវ បានបង្កើតឡើងដោយក្រសួងមហាផ្ទៃនៅក្នុងឆ្នាំ 2012 ជាការិយាល័យ មួយស្ថិតក្រោមក្រុងបាត់ដំបង ដោយទទួលខុសត្រូវជាចម្បងលើការ ថែទាំបរិស្ថាន និងការគ្រប់គ្រងសំណល់ និងដើរតួជាអ្នកសម្របសម្រួល និងជាអន្តរការីសម្រាប់ដៃគូអភិវឌ្ឍន៍ និងក្រុមហ៊ុនឯកជននានា ហើយ ស្របពេលជាមួយគ្នានោះដែរ ជាការិយាល័យមួយបម្រើការឲ្យក្រុម ប្រឹក្សាក្រុង និងអភិបាលក្រុង។ បច្ចុប្បន្ននេះ សេវាប្រមូលសំណល់និង ចោលសំណល់របស់ទីក្រុងត្រូវបានផ្តល់ទៅឲ្យក្រុមហ៊ុនខាងក្រៅតាមរយៈ កិច្ចសន្យាសេវាកម្ម ដែលគ្រប់គ្រងដោយរដ្ឋបាលសាលាក្រុង។ ក៏ប៉ុន្តែ ផ្ទុយទៅនឹងការរំពឹងទុក ប្រតិបត្តិការសេវាកម្មនៅមានកម្រិតនៅឡើយ ដោយសារកង្វះថវិកានិងធនធានមនុស្ស។

ក្របខណ្ឌច្បាប់

នៅក្នុងខែមិថុនា ឆ្នាំ2017 ក្រុងបាត់ដំបង គឺជាទីក្រុងដំបូងគេបង្អស់ នៅក្នុងប្រទេសដែលបានធ្វើសេចក្តីព្រាងបទប្បញ្ញត្តិមូលដ្ឋានដឹកាស្តី ពីការគ្រប់គ្រងសំណល់រឹងក្នុងក្រុងបាត់ដំបង។ ក្រុងទទួលបានការគាំទ្រ ផ្នែកបច្ចេកទេសពីអង្គការ Konrad-Adenauer-Stiftung (KAS) ដែល ជាអង្គការក្រៅរដ្ឋាភិបាលមួយនៅក្នុងប្រទេសកម្ពុជា ដែលមានមូលដ្ឋាន នៅប្រទេសអាល្លឺម៉ង់ តបតាមសំណើរបស់ក្រសួងមហាផ្ទៃនិងសាលា ក្រុងបាត់ដំបង។ សេចក្តីព្រាងបទប្បញ្ញត្តិនេះ ត្រូវបានផ្សព្វផ្សាយជា សកម្មភាពទីក្រុងគំរូសម្រាប់ការអនុវត្តអនុក្រឹត្យលេខ 113 ក្នុងអំឡុង សិក្ខាសាលាថ្នាក់ជាតិស្តីពីដំណើរការបង្កើតដីកានៅក្នុងការអនុវត្ត ការគ្រប់គ្រងសំណល់រឹង (SWM) ដែលបានរៀបចំឡើងដោយក្រសួង បរិស្ថាននៅក្នុងមិថុនា ឆ្នាំ 2017។ ក្រសួងកំពុងធ្វើការលើកទឹកចិត្ត ដល់បណ្តាទីក្រុងនានានៅក្នុងប្រទេសកម្ពុជាដើម្បីបង្កើតឯកសារផ្លូវ ច្បាប់បែបនេះ ដើម្បីធ្វើឲ្យការអនុវត្តអនុក្រឹត្យនេះសមស្របទៅនឹង បរិបទក្នុងមូលដ្ឋាន។

2.4. ការអនុវត្តការសេវាគ្រប់គ្រងសំណល់
តាមរយៈកម្មវិធីភាពជាដៃគូ

ការអនុវត្តសេវាគ្រប់គ្រងសំណល់នៅក្រុងបាត់ដំបង បានអនុវត្តជា យូរណាស់មកហើយ រាប់ចាប់តាំងពីការប្រមូល ការដឹកជញ្ជូនទៅ កន្លែងចាក់សំណល់ចុងក្រោយ តាមរយៈភាពជាដៃគូជាមួយភាគីអង្គការ ក្រៅរដ្ឋាភិបាលជាច្រើន។

ការប្រមូលសំណល់

ចាប់តាំងពីឆ្នាំ 2010 មក ការប្រមូលសំណល់នៅក្នុងទីក្រុង ត្រូវបានគ្រប់គ្រង ដោយក្រុមហ៊ុន ស៊ីនឡើ ដែលធ្វើការប្រមូលសំណល់នៅក្នុងសង្កាត់ចំនួន 10 ហើយសង្កាត់ចំនួនពីរទៀត ត្រូវបានគ្រប់គ្រងដោយក្រុមហ៊ុន លាប លីម (រូបភាពទី4)។ កិច្ចសន្យាជាមួយក្រុមហ៊ុន ស៊ីនឡើ ដែលជាក្រុមហ៊ុន ប្រមូលសំណល់ជាន់គេ ធ្វើឡើងពាក់ព័ន្ធនឹងការផ្តល់សេវាប្រមូលសំណល់ ផ្នែកលើកិច្ចសន្យាសហ្សាន និងទទួលប្រាក់ថ្លៃសេវាប្រមូលសំណល់ផ្តាច់ មុខនិងឯករាជ្យពីប្រជាពលរដ្ឋ។ ក៏ប៉ុន្តែ សេវានេះ ត្រូវបានចាត់ទុកថាពុំ ទាន់គ្រប់គ្រាន់នៅឡើយទេ បើគិតពីគុណភាពនិងសេវាគ្របដណ្តប់ ជា ពិសេសនៅក្នុងសង្កាត់ចំនួនពីរដែលពុំទាន់មានផ្តល់សេវាប្រមូលសំណល់ នៅឡើយ ដោយសារសមត្ថភាពក្នុងការបង់ថ្លៃសេវារបស់ប្រជាពលរដ្ឋ នៅមានកម្រិតទាបនៅឡើយ។ ក្រុងបាត់ដំបង ទទួលបានជោគជ័យក្នុង ការធានាបាននូវកញ្ចប់ថវិកាចំនួន 87,000 ដុល្លារ នៅក្នុងឆ្នាំ 2015 និង 140,000 ដុល្លារ នៅក្នុងឆ្នាំ 2016 ពីកម្មវិធីកញ្ចប់ថវិកាជាតិស្ថិតក្រោម អនុក្រឹត្យលេខ 113 ដែលបានលើកឡើងខាងលើ។



រូបភាពទី 4 សេវាប្រមូលសំណល់ដោយក្រុមហ៊ុន ស៊ីនឡើ (ខាងលើ) និង ក្រុមហ៊ុន លាប លីម (ខាងក្រោម)

ការនេះបានអនុញ្ញាតឱ្យទីក្រុងធ្វើការពង្រីកសេវាប្រមូលសំរាមទៅសង្កាត់នៅដោយក្រុងចំនួនពីរទៀត ដោយផ្តល់កិច្ចសន្យាសេវាកម្មជូនដល់ក្រុមហ៊ុនគ្រប់គ្រងសំណល់ លាប លីម សម្រាប់ផ្តល់សេវាប្រមូលសំរាមកម្រិតតូចនៅក្នុងតំបន់ដោយក្រុង និងសម្រាប់សេវាសម្អាតផ្លូវថ្នល់នៅក្នុងទីក្រុង។ ក៏ប៉ុន្តែ និរន្តរភាពនៃគម្រោងនេះ គឺនៅមានភាពមិនច្បាស់លាស់នៅឡើយ ដោយសារក្តីបារម្ភថា តើកម្មវិធីឧបត្ថម្ភធនថ្នាក់ជាតិ និងកញ្ចប់ថវិកាថ្នាក់ជាតិដែលពាក់ព័ន្ធ នឹងត្រូវបន្តទៀតឬយ៉ាងណា។ នៅក្នុងគ្រោងការនេះ ពលរដ្ឋធ្វើការបង់ប្រាក់ថ្លៃសេវាដោយផ្ទាល់ទៅដល់ក្រុមហ៊ុន ស៊ីនឡើ ទៅតាមខែ ផ្អែកលើអត្រាតម្លៃផ្លូវការដែលមានការរកកាតពររវាងអាជ្ញាធរក្រុង និងក្រុមហ៊ុនប្រមូលសំរាម (គិតថ្លៃចាប់ពី 1-30 ដុល្លារសម្រាប់ផ្ទះល្វែង ភោជនីយដ្ឋានសណ្ឋាគារ ផ្សារ ។ល។)។ ទិន្នន័យដែលប្រមូលបានពីការិយាល័យសោភ័ណភាពនិងគ្រប់គ្រងសំណល់ក្រុងបាត់ដំបងបង្ហាញថា មានសំរាមប្រមាណ 90 តោន ត្រូវបានប្រមូលជារៀងរាល់ថ្ងៃដោយក្រុមហ៊ុនទាំងពីរនេះ ក្នុងនោះ 80 តោន/មួយថ្ងៃដោយក្រុមហ៊ុនស៊ីនឡើ និង 10 តោន/មួយថ្ងៃដោយក្រុមហ៊ុន លាប លីម។ សំណល់ទីក្រុង រួមមានប្រមាណ 73% ជាសំណល់សរីរាង្គ 12% សំណល់ផ្លាស្ទិក 4% ក្រដាស 2% ដប-កែវ 2% ក្រណាត់ 0.1% ដែក និង 7% ទៀតជាសំរាមផ្សេងៗ (រូបភាពទី 5)។ សំណល់ដែលប្រមូលបាន ត្រូវបានដឹកជញ្ជូន និងបោះចោលនៅទីលានចាក់សំរាម ដែលគ្រប់គ្រងនិងដំណើរការដោយក្រុមហ៊ុន ស៊ីនឡើ នៅក្នុងសង្កាត់ស្លាកែត (រូបភាពទី 6)។



រូបភាពទី 6 ទីលានចាក់សំរាមដែលដំណើរការដោយក្រុមហ៊ុន ស៊ីនឡើ ក្នុងឆ្នាំ 2017

ការកែច្នៃសំណល់ជាបឋម

អង្គការ COMPED ដែលជាអង្គការក្រៅរដ្ឋាភិបាលក្នុងស្រុកមួយ ដែលដំណើរការកន្លែងផលិតដីកំប៉ុសមួយមានទីតាំងនៅលើទីលានចាក់សំរាមក្រុងបាត់ដំបង (រូបភាពទី 7) បានដើរតួនាទីយ៉ាងសំខាន់នៅក្នុងការបង្ហាញពីប្រព័ន្ធគ្រប់គ្រងសំណល់នៅក្នុងខេត្តបាត់ដំបង ដែលពុំទាន់មានដំណោះស្រាយភ្លាមៗណាមួយត្រូវបានបង្កើតឡើងនៅឡើយ។ កន្លែងនេះ ត្រូវបានបង្កើតឡើងដោយមានជំនួយហិរញ្ញវត្ថុពីក្រសួងសហប្រតិបត្តិការនិងអភិវឌ្ឍន៍សេដ្ឋកិច្ចរបស់សហព័ន្ធអាល្លឺម៉ង់ (BMZ) និងសមាគមន៍ធូរីហ្គ្រែន-កម្ពុជា (TKG) នៃប្រទេសអាល្លឺម៉ង់នៅក្នុងឆ្នាំ 2009 និងបន្តប្រតិបត្តិការរហូតមកទល់បច្ចុប្បន្ននេះ។ មានបុគ្គលិកពីបីទៅប្រាំនាក់ ដែលពីមុនមកប្រកបរបរចិញ្ចឹមជីវិតដោយដើររើសអេតចាយនៅលើគំនរសំរាមទីក្រុង ត្រូវបានជ្រើសរើសឱ្យចូលបម្រើការងារនៅកន្លែងផលិតដីកំប៉ុសសម្រាប់បំពេញការងារ ដូចជា ការញែកសំណល់សរីរាង្គជាដើម។ អ្នកគ្រប់គ្រងគម្រោងក្នុងមូលដ្ឋាន ត្រូវបានជ្រើសរើសឱ្យបម្រើការងារដើម្បីគ្រប់គ្រងលើប្រតិបត្តិការគម្រោងដីកំប៉ុសទាំងមូល។

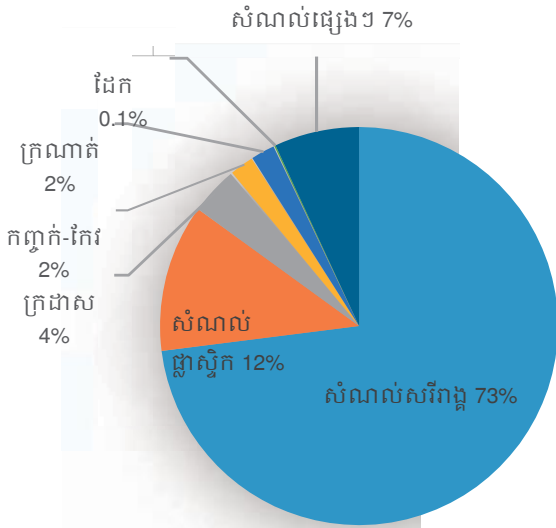


រូបភាពទី 7 កន្លែងផលិតដីកំប៉ុសដំណើរការដោយអង្គការ COMPED

ការបោះចោលសំរាមចុងក្រោយ

ទីលានចាក់សំរាមក្រុងបាត់ដំបង ត្រូវបានគ្រប់គ្រងដោយក្រុមហ៊ុនស៊ីនឡើ ដែលគ្រប់គ្រងនិងប្រតិបត្តិការទីលានចោលសំរាមចុងក្រោយនៅក្នុងទីក្រុង ផ្អែកទៅតាមកិច្ចសន្យាចាប់តាំងពីឆ្នាំ2010 មក។ នៅដោយសារគ្មានប្រាក់ឧបត្ថម្ភធនពីសាលាក្រុង ក្រុមហ៊ុនបានដាក់ចេញនូវគោលការណ៍បង់ប្រាក់ដោយអ្នកបង្កើតសំរាម ដើម្បីអាចរកប្រាក់ចំណូលបានខ្លះពីដំណើរការនេះ។ ម្ចាស់កម្មសិទ្ធិនៃទីលានចាក់សំរាមត្រូវបានផ្ទេរទៅឱ្យរដ្ឋបាលខេត្តបាត់ដំបងនៅក្នុងកិច្ចប្រជុំរបស់ខេត្តដែលមានការចូលរួមពីអគ្គនាយកក្រុមហ៊ុន ស៊ីនឡើ ឯ.ឧ.អភិបាលខេត្តបាត់ដំបង និងភាគីពាក់ព័ន្ធដទៃផ្សេងទៀតនៅក្នុងខែមិថុនា ឆ្នាំ 2017 ដែលមានគោលដៅក្នុងការផ្តល់ឱកាសសម្រាប់គម្រោងអភិវឌ្ឍទីលានចាក់សំរាមនាពេលអនាគត។

ប្រភេទនៃសំណល់



រូបភាពទី 5 ប្រភេទនៃសំណល់ក្រុងបាត់ដំបង

ក៏ប៉ុន្តែពិតជាកន្លែងទៅ ទីលានចាក់សំរាមនៅបន្តដំណើរការដោយ ក្រុមហ៊ុន ស៊ីន ទ្រី នៅឡើយ។ ដោយមានការចាប់ផ្តើមសេវាប្រមូល សំរាមដោយក្រុមហ៊ុន លាប លីម នៅក្នុងឆ្នាំ 2015 ចំនួនសំណល់ ដែលនាំទៅកាន់កន្លែងចាក់សំរាមចុងក្រោយ មានការកើនឡើងយ៉ាង គំហុក ហើយចំនួនសំណល់សរុបដែលត្រូវបម្លែងទៅជាកំប៉ុសក៏ មានការកើនឡើងផងដែរ នេះក៏ដោយសារគំនិតផ្តួចផ្តើមនៃការគ្រប់ គ្រងសំណល់ ដែលនឹងមានរៀបរាប់នៅផ្នែកបន្ទាប់ទៀត (តារាង 1)។

តារាង 1៖ ការផ្លាស់ប្តូរនៃបរិមាណសំណល់ដែលចូលមកទីលានចាក់ សំរាម និងកន្លែងផលិតដីកំប៉ុស (តោន/ថ្ងៃ)

ឆ្នាំ	2014	2015	2016	2017
សំណល់	59	90	140	170
ដីកំប៉ុស	1.2	2	3	3.5

កិច្ចសហប្រតិបត្តិការអន្តរជាតិ

វាពិតជាមានការចាំបាច់ណាស់ក្នុងការរំលេចឲ្យឃើញនូវភាពល្អប្រសើរ នៃស្ថានភាពប្រព័ន្ធគ្រប់គ្រងសំណល់បច្ចុប្បន្នរបស់ក្រុងបាត់ដំបង (ដូច បានរៀបរាប់ខាងលើ) ដែលនេះគឺជាលទ្ធផលនៃកិច្ចខិតខំប្រឹងប្រែងជា បន្តបន្ទាប់របស់ក្រុង និងដោយមានការដឹកនាំតាមការចូលរួមយុទ្ធ សាស្ត្រនិងធនធាននានាពីក្នុងស្រុក ក៏ដូចជាភាគីពាក់ព័ន្ធនានាពី ខាងក្រៅផងដែរ។ ពាក់ព័ន្ធនឹងចំណុចនេះដែរ ក្រៅពីធនធានក្នុងស្រុក និងប្រាក់ឧបត្ថម្ភធនពីរដ្ឋាភិបាលថ្នាក់ជាតិ គម្រោងកិច្ចសហប្រតិបត្តិការ អន្តរជាតិដែលផ្តល់មូលនិធិដោយដៃគូអភិវឌ្ឍន៍⁵ពីខាងក្រៅ ក៏បាន ដើរតួនាទីយ៉ាងសំខាន់ខាងផ្នែកសម្ភារៈនៅក្នុងការលើកកម្ពស់ប្រព័ន្ធ គ្រប់គ្រងសំណល់នេះផងដែរ។ ដោយមានការគាំទ្រពីវិទ្យាស្ថាន IGES និងអង្គការ COMPED នៅក្នុង 2011 ក្រុងបាត់ដំបងបានបង្កើតគំនិត ផ្តួចផ្តើមនៃការគ្រប់គ្រងសំណល់ ដែលមានគោលបំណងក្នុងការ កសាងសមត្ថភាពក្នុងមូលដ្ឋានសម្រាប់ការលើកកម្ពស់សេវាគ្រប់គ្រង សំណល់តាមរយៈវិធីសាស្ត្រតាមមូលដ្ឋាន។ ការនេះរួមបញ្ចូលនូវ ស៊ែរីវីនៃសកម្មភាពជាច្រើននៅក្នុងការអភិវឌ្ឍនិងការអនុវត្តផែនការ ការងារគ្រប់គ្រងសំណល់ ដែលត្រូវបានណែនាំសកម្មភាពការងារឆ្ពោះ ទៅរកការកាត់បន្ថយសារៈធាតុបំពុលអាកាសធាតុដែលមានអាយុកាល ខ្លី (SLCPs) នៅក្នុងវិស័យគ្រប់គ្រងសំណល់។ ដំណើរនៃការអភិវឌ្ឍ នេះ គឺមានរៀបរាប់បន្ថែមទៀតនៅក្នុងផ្នែកទី 3 ខាងក្រោម។

បន្ថែមលើនេះ នៅក្នុងឆ្នាំ 2015 មូលនិធិ EXO បានគាំទ្រដល់គម្រោង សាកល្បងមួយដើម្បីប្រើប្រាស់ដបផ្លាស្ទិកសម្រាប់ការសាងសង់ជញ្ជាំង ផ្ទះ ដោយធ្វើការរួមបញ្ចូលនូវការអប់រំ និងការលើកកម្ពស់ការយល់

ដឹងអំពីបញ្ហាគ្រប់គ្រងសំណល់នៅក្នុងសហគមន៍មូលដ្ឋាន (រូបភាពទី 8)។ គម្រោងនេះ មានគោលដៅក្នុងការកាត់បន្ថយផលប៉ះពាល់ជាអវិជ្ជមាន នៃការបោះចោលសំរាម តាមរយៈការលុបចោលទីលានចាក់សំរាមពុំ ស្របច្បាប់ និងការលើកកម្ពស់ការកែច្នៃដបផ្លាស្ទិកដោយផ្តល់ប្រាក់លើក ទឹកចិត្តទៅអ្នកប្រមូលសំរាមក្នុងមូលដ្ឋាន និងសហគមន៍។ ស្ថិតក្រោម គម្រោងនេះ ដបផ្លាស្ទិកត្រូវបានប្រមូលយក រួមជាមួយនឹងសំណល់មិន រលាយ (ដងផ្លាស្ទិក កន្ទុយបារី ចាន/ប្រអប់ស្នោ ក្រដាសអាលុយមីញ៉ូម ក៏ ត្រូវបានប្រមូលយកពីទីសាធារណៈ និងត្រូវបានប្រើប្រាស់ជាឥដ្ឋសម្រាប់ សាងសង់អគារផ្សេងៗ (សំណង់អគារសាលារៀន និងលំនៅដ្ឋាន)។



រូបភាពទី 8 ការប្រើប្រាស់ឥដ្ឋធ្វើពីដបផ្លាស្ទិកសម្រាប់ការសាងសង់នៅ កន្លែងផលិតដីកំប៉ុស

នៅក្នុងឆ្នាំ 2017 ធនាគារអភិវឌ្ឍន៍អាស៊ី (ADB) បានដាក់ឲ្យដំណើរការ គម្រោងសាកល្បងមួយនៅក្នុងខេត្តបាត់ដំបង ដើម្បីបន្ថែមអាយុកាល ប្រើប្រាស់នៃទីលានចាក់សំរាមរបស់ក្រុងបាត់ដំបង ដោយពង្រីកកម្រិត កែច្នៃតាមរយៈការដំឡើងកន្លែងបែងចែកសំណល់ ដោយប្រើប្រាស់ឥដ្ឋដី 0.24 ហិចតាទីលានចាក់សំរាម។ ទីតាំងនេះដែលមានលទ្ធភាពទទួល យកសំណល់ 60 តោន/ថ្ងៃ នេះ ត្រូវរំពឹងទុកថានឹងអាចដំណើរការបាននៅ ត្រឹមឆ្នាំ 2019 ក្រោមការគ្រប់គ្រងរបស់រដ្ឋបាលក្រុងបាត់ដំបង។

1 ការិយាល័យសេវាភ័ណ្ឌភាពនិងគ្រប់គ្រងសំណល់ក្រុងបាត់ដំបង (2016)
 2 រាជធានីភ្នំពេញ ពុំមានសិទ្ធិទទួលបានកម្មវិធីនេះនោះទេ ដោយសារមានមូលដ្ឋានហិរញ្ញវត្ថុរឹងមាំ។
 3 កាលពីមុន រដ្ឋបាលខេត្ត មានសិទ្ធិអំណាចក្នុងការអនុម័តលើកិច្ចសន្យារវាងរដ្ឋបាលក្រុងនិងក្រុមហ៊ុនផ្តល់សេវាកម្ម ប៉ុន្តែបច្ចុប្បន្ននេះ សិទ្ធិអំណាចទាំងនេះស្ថិតនៅក្នុងដៃរបស់អភិបាលក្រុង និងត្រូវការ ប្រឹក្សារបស់ជាមួយរដ្ឋបាលខេត្ត។
 4 ក្នុងការរៀបចំបែបនេះ រដ្ឋាភិបាលក្រុងត្រូវបានទូទាត់ថ្លៃសេវាដោយផ្ទាល់ទៅក្រុមហ៊ុនមេការផ្គត់ផ្គង់មូលនិធិជាតិចត្តចដែលអាចមានផ្តល់ជូន ដែលខុសគ្នាពីកិច្ចសន្យាសមប្បទានដែលផ្តល់ជូនទៅក្រុមហ៊ុន ស៊ីន ទ្រី ដែលថ្លៃសេវាលើប្រតិបត្តិការសេវាកម្មរបស់ក្រុមហ៊ុននេះ ត្រូវបង់ដោយប្រជាពលរដ្ឋ។
 5 ដៃគូអភិវឌ្ឍន៍រួមមានដូចជា ក្រសួងសហប្រតិបត្តិការនិងអភិវឌ្ឍន៍សេដ្ឋកិច្ចរបស់សហព័ន្ធ (BMZ, អាល្លឺម៉ង់) និងសមាគមន៍ធុរ្យវិស័យ (TKG, អាល្លឺម៉ង់) ក្រសួងបរិស្ថានធម្មជាតិ (MOEJ) និងបណ្តាញ អាស៊ីបាស៊ីហ្វិកសម្រាប់ការស្រាវជ្រាវផ្នែកបម្រែបម្រួលអាកាសធាតុ (APN) តាមរយៈការដំណើរការអង្គការនិងស្ថាប័នមួយចំនួនដូចជា វិទ្យាស្ថានសម្រាប់យុទ្ធសាស្ត្របរិស្ថានសកល (IGES) សមាគម KAS និងអង្គការ COMPED។

3. គំនិតដ្ឋានផ្ដើមនៃការគ្រប់គ្រងសំណល់តាមបែបចូលរួម

3.1. គំនិតដ្ឋានផ្ដើមនៃការគ្រប់គ្រងសំណល់តាមបែបចូលរួមសម្រាប់ការប្រែប្រួលអាកាសធាតុ

នៅក្នុងឆ្នាំ 2011 ស្ថិតក្រោមការដឹកនាំរបស់អភិបាលក្រុង ក្រុងបាត់ដំបង បានបង្កើតគម្រោងជាច្រើនដើម្បីគាំទ្រដល់វិទ្យាស្ថាន IGES និងអង្គការ COMPED ដែលបានដើរតួនាទីជាអ្នកសម្របសម្រួលនៅក្នុងការកសាងសមត្ថភាពនៃសេវាគ្រប់គ្រងសំណល់តាមរយៈវិធីសាស្ត្រផ្ដោតលើសហគមន៍។ ខណៈដែលការបង្កើតគោលនយោបាយគ្រប់គ្រងសំណល់នេះ ត្រូវបានទទួលស្គាល់និងគ្រប់គ្រងផ្តាច់មុខដោយរដ្ឋបាលក្រុងហេតុនេះ រដ្ឋបាលក្រុងបានបើកទ្វារសម្រាប់ការចូលរួមយ៉ាងសកម្មពីភាគីពាក់ព័ន្ធសំខាន់ៗនៅក្នុងផ្នែកនៃការធ្វើផែនការគម្រោង ការធ្វើសេចក្តីសម្រេចចិត្ត ការអនុវត្តគម្រោង និងការគ្រប់គ្រងតាមដាននិងការវាយតម្លៃ។

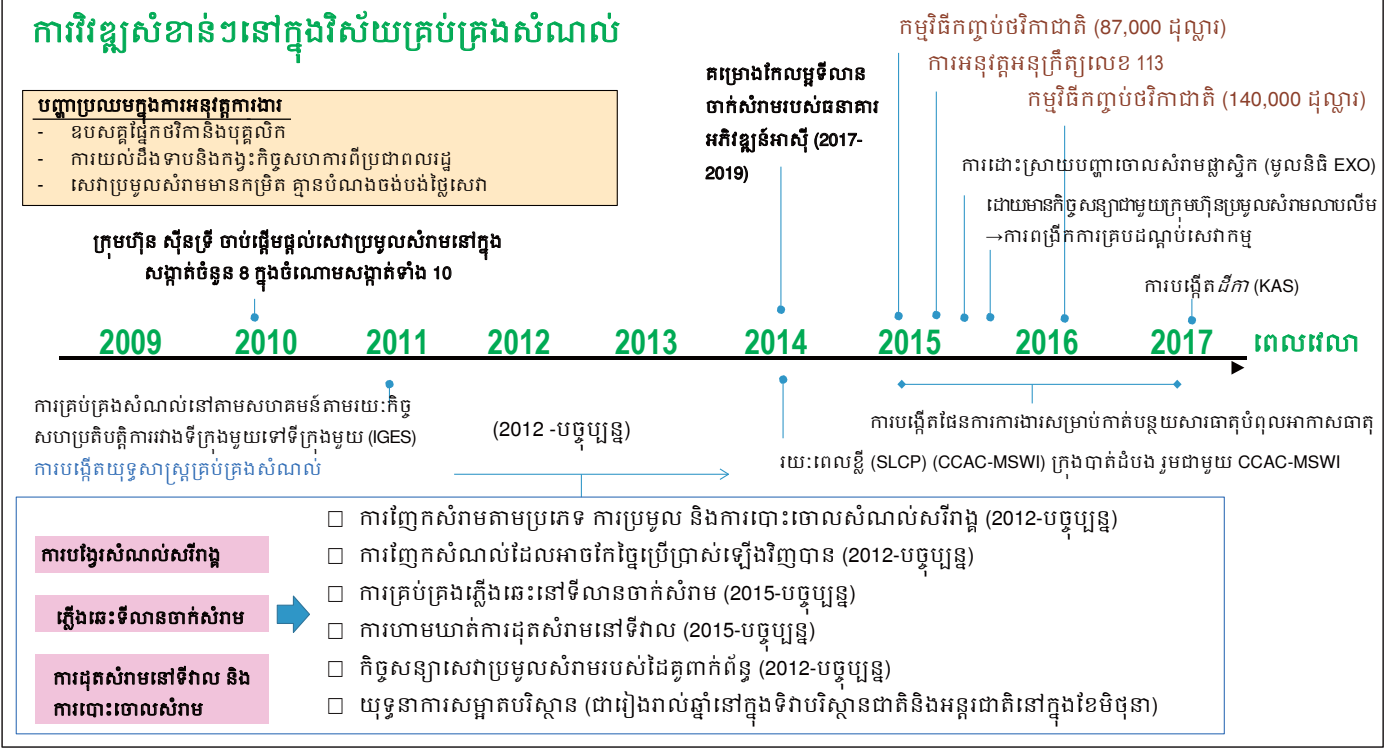
កិច្ចខិតខំប្រឹងប្រែងនេះ បានពង្រីកខ្លួននៅក្នុងឆ្នាំ 2014 នៅពេលដែលក្រុងបាត់ដំបងបានចូលរួមជាមួយគំនិតដ្ឋានផ្ដើមនៃការគ្រប់គ្រងសំណល់រឹងនៃអង្គការសម្ព័ន្ធអាកាសធាតុ និងខ្យល់អាកាសបរិសុទ្ធ (CCAC-MSWI)^១ (ជាទីក្រុងដំបូងគេដែលបានអនុវត្តបែបនេះ) និងទទួលបានការគាំទ្រផ្នែកបច្ចេកទេស ដើម្បីធ្វើការវាយតម្លៃអំពីការបញ្ចេញសារធាតុបំពុលអាកាសធាតុរយៈពេលខ្លី (SLCP) ពីសំណល់។ នៅក្នុងឆ្នាំ 2015 ដោយមានការគាំទ្រពី CCAC ទីក្រុងបានបង្កើតផែនការការងារស្តីពីការកាត់បន្ថយសារធាតុបំពុលអាកាសធាតុរយៈពេលខ្លី (SLCP) តាមរយៈការគ្រប់គ្រងសំណល់រឹងរបស់ទីក្រុង។ ផែនការការងារនេះ ត្រូវបានបង្កើតឡើងតាមរយៈដំណើរការនៃការចូលរួមជាមួយនិងភាគីពាក់ព័ន្ធសំខាន់ៗ និងត្រូវបានសម្រេចជាច្រុងក្រោយនៅដើមឆ្នាំ 2017។ ផែនការការងារនេះ មានផ្នែកសំខាន់ៗចំនួនបួន៖

- i) ជំរុញឲ្យមានការញែកសំណល់ទៅតាមប្រភេទសម្រាប់ការប្រើប្រាស់តាមរយៈភាពជាដៃគូជាមួយវិស័យឯកជន និងរដ្ឋ
- ii) លើកកម្ពស់ទីលានចាក់សំរាម
- iii) រួមបញ្ចូលការអភិរក្សរចក្រទីក្រុងជាមួយនឹងការគ្រប់គ្រងសំណល់រឹងទីក្រុង និង
- iv) លើកកម្ពស់គុណនេយ្យភាពនៃការបញ្ចេញសារធាតុបំពុលអាកាសធាតុរយៈពេលខ្លី (SLCP) ពីការគ្រប់គ្រងសំណល់រឹងទីក្រុង។

សកម្មភាពដែលបានអនុវត្តក្នុងអំឡុងពេលនៃគំនិតដ្ឋានផ្ដើមនៃការគ្រប់គ្រងសំណល់តាមបែបចូលរួមនេះ ត្រូវបានបង្ហាញជូននៅក្នុងរូបភាពទី ១ និងមានរៀបរាប់លម្អិតនៅផ្នែកខាងក្រោម។

កម្មវិធីបណ្តុះបណ្តាលតាមរយៈកិច្ចសហការពីទីក្រុងមួយទៅទីក្រុងមួយ

ទីក្រុងភិស្តុលោក ដែលជាទីក្រុងមួយនៅភាគខាងជើងប្រទេសថៃ មានប្រជាជនចំនួន 72,027 នាក់។ ការបង្កើតសំរាមប្រចាំឆ្នាំសរុប មានចំនួនប្រមាណ 54,750 តោន/ឆ្នាំ ដែលចំនួនសំរាមបង្កើតដោយមនុស្សម្នាក់ជាមធ្យមគឺ 303 គ.ក្រ/ឆ្នាំ (CCAC)។ ដូចប្រទះបញ្ហាប្រឈមនានានៃការគ្រប់គ្រងសំណល់ដែលមានលក្ខណៈស្រដៀងគ្នានឹងក្រុងបាត់ដំបងដែរ ក្រុងភិស្តុលោកកាលពីមុនមកក៏បានខិតខំប្រឹងយ៉ាងខ្លាំងផងដែរដើម្បីដោះស្រាយបញ្ហានេះ ដែលទទួលបានលទ្ធផលជោគជ័យជាផ្លូវ និងមានការអនុវត្តល្អៗជាច្រើន ជាពិសេសការអនុវត្តតាមវិធីសាស្ត្រផ្ដោត



រូបភាពទី ១៖ សកម្មភាពគន្លឹះស្ថិតក្រោមគំនិតដ្ឋានផ្ដើមការគ្រប់គ្រងសំណល់តាមបែបចូលរួមរបស់ខេត្តបាត់ដំបង

លើមូលដ្ឋានដើម្បីធ្វើការគ្រប់គ្រងសំណល់។ ជាមួយនឹងភាពស្រដៀងគ្នានេះ កិច្ចសហប្រតិបត្តិការរវាងទីក្រុងមួយទៅទីក្រុងមួយនៃទីក្រុងភិស្តុលោក និងក្រុងបាត់ដំបង ត្រូវបានស្នើឡើងដោយ IGES ដែលសម្របសម្រួលនូវសំខាន់នៃកម្មវិធីនេះ រួមបញ្ចូលនូវការបណ្តុះបណ្តាលនៅនឹងកន្លែងស្តីពីប្រភេទនៃការគ្រប់គ្រងសំណល់តាមបែបចូលរួម បានអនុវត្តដោយជោគជ័យនៅក្នុងខេត្តបាត់ដំបង។ ដើម្បីធានានូវការប្តេជ្ញាចិត្តខ្លាំងក្លាផ្នែកនយោបាយចំពោះទំនាក់ទំនងទ្វេភាគីនេះ អនុស្សាវរណៈ នៃការយោគយល់គ្នាមួយ (MOU) ត្រូវបានចុះហត្ថលេខាដើម្បីបង្កើតទំនាក់ទំនងបច្ចេកទេស។ សិក្ខាកាមសរុបចំនួន 22 រូបមកពីក្រុងបាត់ដំបងទទួលបានការបណ្តុះបណ្តាលតាមរយៈគ្រោងការនេះ (រូបភាពទី 10)។

ក្នុងអំឡុងពេលនៃការបណ្តុះបណ្តាល សិក្ខាកាមទទួលបានការលើកទឹកចិត្តឲ្យមេសហការគ្នាដើម្បីធ្វើសេចក្តីព្រាងយុទ្ធសាស្ត្រសម្រាប់ដោះស្រាយបញ្ហាប្រឈមនៃការគ្រប់គ្រងសំណល់របស់ទីក្រុង។ ជាមួយនឹងដំណាក់កាលបន្តបន្ទាប់ទៀត ការបណ្តុះបណ្តាលនេះផ្តោតជាសំខាន់លើការជំរុញលើកទឹកចិត្តសិក្ខាកាមឲ្យពិចារណាលើទំនួលខុសត្រូវរបស់ពួកគេ និងការចូលរួមចំណែកដែលអាចធ្វើទៅបានដើម្បីធ្វើឲ្យយុទ្ធសាស្ត្រនេះអាចអនុវត្តបាននៅពេលពួកគេត្រឡប់មកកាន់ទីក្រុងបាត់ដំបងវិញ។ ក្រោយមក សេចក្តីព្រាងយុទ្ធសាស្ត្រនេះ ត្រូវប្រគល់ជូនទៅខាងអភិបាលក្រុងបាត់ដំបងដើម្បីសម្រេច ហើយចំណែកបុគ្គលិកដែលទទួលបានការបណ្តុះបណ្តាល ត្រូវបានតែងតាំងជាផ្លូវការជាសមាជិកក្រុមការងារសម្រាប់អនុវត្តយុទ្ធសាស្ត្រគ្រប់គ្រងសំណល់នេះ។ បន្ថែមលើនេះ ការទទួលស្គាល់នូវសារៈសំខាន់នៃការលើកកម្ពស់ការយល់ដឹង និងការពង្រឹងការអនុវត្តយុទ្ធសាស្ត្រដោយប្រយោលពីសំណាកសិក្ខាកាមចូលរួម ឈានទៅដល់ការបង្កើតបទប្បញ្ញត្តិក្នុងមូលដ្ឋានសម្រាប់ការញែកសំណល់ទៅតាមប្រភេទ ដែលបទប្បញ្ញត្តិនេះត្រូវបានធ្វើសេចក្តីព្រាងដោយមានការគាំទ្រផ្នែកយុទ្ធសាស្ត្រ និងក្រោយមកទៀតបានយកទៅអនុវត្តសាកល្បងនៅផ្សារបឹងឈូក ផ្សារ 13 មករា និងផ្សារណាត់។



រូបភាពទី 10 ការបណ្តុះបណ្តាលនៅនឹងកន្លែង និងការសិក្សាតាមបែបចូលរួមនៅទីក្រុងភិស្តុលោក

ជាវិធានការឆ្លើយតបទៅនឹងកង្វះបុគ្គលិកនិងថវិកាដែលផ្តល់ជូនសម្រាប់សេវាគ្រប់គ្រងសំណល់ ក្រុងបាត់ដំបង បានជំរុញកិច្ចខិតខំប្រែប្រួលបន្តទៀតដើម្បីលើកកម្ពស់វិធីសាស្ត្រតាមបែបចូលរួម និងបានពង្រីកបន្ថែមនូវសកម្មភាពរបស់ខ្លួន តាមរយៈការពង្រីកបន្ថែមនិងពង្រីកកិច្ចសហការឲ្យបានស៊ីជម្រៅជាមួយភាគីសំខាន់ៗជាច្រើន រួមទាំងផ្នែកសិក្សាធិការការិយាល័យសង្កាត់ ស្ថាប័នរដ្ឋាភិបាលដែលពាក់ព័ន្ធ សហគ្រាសអាជីវកម្ម អង្គការសាសនា និងផ្នែកដទៃផ្សេងទៀត។ កិច្ចខិតខំប្រឹងប្រែងសហប្រតិបត្តិការទៅលើបញ្ហាប្រឈមនៃមូលបទនេះ មានរៀបរាប់នៅផ្នែកខាងក្រោម៖

សេចក្តីណែនាំអំពីការញែកសំណល់ទៅតាមប្រភេទ ការដឹកជញ្ជូន និងការកែច្នៃដីកំប៉ុសលើសំណល់សរីរាង្គ

ដោយសារភាគរយខ្ពស់នៃសមាជាកុសរីរាង្គ (73%) នៅក្នុងសំណល់ និងដោយសារមានកន្លែងធ្វើដីកំប៉ុសពីមុនស្រាប់ (គ្រប់គ្រងដោយអង្គការ COMPED) គេបានបង្កើតមូលដ្ឋានមួយសម្រាប់ជាគន្លឹះក្នុងការដឹកនាំយុទ្ធសាស្ត្រថ្មីរបស់ក្រុងបាត់ដំបង៖ ការផ្តល់អាទិភាពចំពោះការញែកសំណល់សរីរាង្គ។ នៅក្នុងឆ្នាំ 2012 គម្រោងសាងសង់មួយ ត្រូវបានអនុវត្តដោយអង្គការ COMPED (អ្នកដំណើរការកន្លែងធ្វើដីកំប៉ុស) ក្រុមហ៊ុនស៊ីនឡើ (ក្រុមហ៊ុនប្រមូលសំរាម) និងផ្សារនៅក្នុងមូលដ្ឋានចំនួនបីកន្លែង – ផ្សារបឹងឈូក ផ្សារ 13 មករា និងផ្សារណាត់ (កន្លែងបង្កើតសំរាម) – ជាគម្រោងសាកល្បងមួយសម្រាប់ការញែកសំណល់ ការប្រមូល និងការធ្វើដីកំប៉ុសសំណល់សរីរាង្គ។

ដោយសារគម្រោងនេះទទួលបានជោគជ័យក្នុងការបង្កើតឲ្យមានវិធីកែច្នៃសំណល់ដែលអាចអនុវត្តបាននិងអាចជឿទុកចិត្តបាន នៅក្នុងឆ្នាំ 2016 ការញែកសំណល់សរីរាង្គត្រូវបានពង្រីកបន្ថែមទៅដល់ផ្សារ ភូ ពុយ ជាផ្សារបោះដុំបន្លែនិងផ្លែឈើថ្មីមួយ (រូបភាពទី 11) ផ្អែកលើបទពិសោធន៍នៃការអនុវត្តរបស់ផ្សារមួយចំនួនពីមុន។ នៅពេលដំបូង ផ្សារ ភូ ពុយ មានការទាក់ទងដោយផ្ទាល់ជាមួយនឹងអង្គការ COMPED សម្រាប់ការប្រមូលសំណល់សរីរាង្គដែលបានញែករួច ហើយស្របពេលជាមួយគ្នានោះដែរនៅបន្តកិច្ចសន្យាជាមួយក្រុមហ៊ុន ស៊ីនឡើ (ក្រុមហ៊ុនប្រមូលសំរាម) សម្រាប់ការប្រមូលសំណល់ផ្សេងទៀតដែល។ ក៏ប៉ុន្តែ ដោយសារអង្គការ COMPED ពុំទទួលបានការបង់ថ្លៃសេវាឲ្យបានសមស្របសម្រាប់ការកែច្នៃសំណល់សរីរាង្គ ការប្រមូលនិងការដឹកជញ្ជូន បានដាក់បន្ទុកផ្នែកហិរញ្ញវត្ថុនិងចំណាយប្រតិបត្តិការទៅលើអាជីវកម្មកំប៉ុសរបស់អង្គការ។ បន្ទាប់ធ្វើការពិចារណាលើបញ្ហានេះរួចមក ក្រុមហ៊ុន ស៊ីនឡើ បានសម្រេចចិត្តចូលរួមចំណែកក្នុងការដឹកជញ្ជូនសំណល់សរីរាង្គនេះផងដែរ។



រូបភាពទី 11: ការប្រមូលសំណល់សរីរាង្គដែលបានញែកកូចនៅផ្សារភ្នំពូយ (ការដឹកជញ្ជូនសំរាម៖ ខាងលើ- អង្គការ COMPED, ខាងក្រោម - ក្រុមហ៊ុន ស៊ិនស្រី)

សេចក្តីផ្តើមអំពីការរៀបចំនេះ នាំមកនូវការធានានូវការផ្គត់ផ្គង់ថេរនៃសំណល់សរីរាង្គទៅកាន់រោងចក្រដឹកបំប៉នដែលដំណើរការដោយអង្គការ COMPED ទាំងក្នុងផ្នែកបរិមាណនិងគុណភាព៖ ចំនួនសំណល់ដែលចូលមកមានការកើតឡើងពី 1.2 តោន/ថ្ងៃ នៅក្នុងឆ្នាំ 2014 ទៅ 1.5 ឬ 2 តោន/ថ្ងៃ នៅក្នុងឆ្នាំ 2015 និងទៅ 3.5 តោន/ថ្ងៃ នៅក្នុងឆ្នាំ 2017 ហើយចំនួននៃសំណល់លាយឡំ (សំណល់មិនអាចធ្វើដឹកបំប៉នបាន) បានកាត់បន្ថយយ៉ាងច្រើនតាមរយៈការណែនាំអំពីការញែកសំណល់នេះ។ ប្រព័ន្ធដែលស្ថិតនៅក្នុងប្រតិបត្តិការនៅកន្លែងធ្វើដឹកបំប៉ន រួមមានការញែកសំណល់ដែលមិនអាចធ្វើដឹកបំប៉នបានដោយដៃ និងការបង្កើនសំណល់សរីរាង្គដែលបានញែកកូចទៅជាទម្រង់គំនរដឹកបំប៉នដោយប្រើគ្រឿងចក្រចូកសំណល់។ បន្ទាប់មក គំនរដឹកបំប៉ននីមួយៗ ត្រូវបានកាយត្រឡប់ពីពីរទៅបួនដង (រូបភាពទី 12) ក្នុងរយៈពេល 3-5 ខែ។ សំណល់ធំៗដូចជាសំបកដូង ត្រូវបានប្រើប្រាស់សម្រាប់រក្សាគុណភាពសំណើមនៅក្នុងដំណើរការធ្វើដឹកបំប៉ន និងធ្វើជាស្រទាប់ការពារជីវសាស្ត្រប្រឆាំងនៃការកាយក្លិនស្អុយនិងសត្វល្អិត។ នៅពេលដែលដំណើរការដឹកបំប៉នបានបញ្ចប់ កំប៉ុសត្រូវបានបញ្ចូលទៅក្នុងម៉ាស៊ីនរឹងនិងពិនិត្យគុណភាពដឹកបំប៉ន។ ផលិតផលដឹកបំប៉នជាមធ្យមប្រចាំខែ គឺមានចំនួនប្រាំមួយតោន/ខែ ដែលត្រូវបានលក់ទៅឲ្យកសិករក្នុងស្រុកនៅខេត្តបាត់ដំបងនិងខេត្តដទៃផ្សេងទៀតនៅក្នុងប្រទេសកម្ពុជាក្នុងតម្លៃ 120 ដុល្លារ/តោន។ តម្លៃបានហាក់ឡើងពី 50 ដុល្លារ/តោន ក្នុងអំឡុងឆ្នាំ 2000-2006 ទៅ 75 ដុល្លារ/តោន ក្នុងអំឡុងឆ្នាំ 2006-2009 និង

100 ដុល្លារ/តោនក្នុងអំឡុងឆ្នាំ 2009-2013។ ប៉ុន្តែបើទោះបីជាក្នុងតម្លៃនេះក៏ដោយ វាពុំបានឆ្លើយតបទៅនឹងថ្លៃផលិតកម្មពិតប្រាកដដែលពាក់ព័ន្ធនោះទេ។



រូបភាពទី 12 ការរៀបចំគំនរដឹកបំប៉ននៃសំណល់សរីរាង្គ

ការគ្រប់គ្រងអគ្គិភ័យនៅទីលានចាក់សំរាម

ទីលានចាក់បច្ចុប្បន្ននៅបាត់ដំបង មានទីតាំងនៅកណ្តាលវាលស្រែដែលមានផ្ទៃដី 8 ហិកតា និងមានចំងាយប្រហែល 6 គ.ម ពីតំបន់ទីប្រជុំជន។ វាជាទីលានចាក់សំរាមធម្មតា ជ្រៅ ហើយសំរាមត្រូវចាក់ចូលរណ្តៅ ដោយគ្មានការក្រាលស្រទាប់កៅស៊ូខ្មៅនៅបាតក្រោមឡើយ និងគ្មានប្រព័ន្ធប្រព្រឹត្តិកម្មទឹកសម្អុយទីលានប្រាប់ចូលក្នុងដី ដែលបង្កជាគ្រោះថ្នាក់ខ្ពស់ដល់ការបំពុលដល់ទឹកក្រោមដី។ អគ្គិភ័យនៅទីលានចាក់សំរាម តែងកើតមានឡើងម្តងម្កាល។ ករណីខ្លះបង្កឡើងដោយសារសកម្មភាពរបស់អ្នកធ្វើការនៅទីលានចាក់សំរាម អ្នករើសសំរាម ឬកសិករដែលចង់កាត់បន្ថយបរិមាណសំរាម និងនៅក្នុងករណីផ្សេងទៀតបង្កឡើងដោយសារការឆេះជាអណ្តាតភ្លើងខ្លួនឯងនៃសំណល់អេឡិចត្រូនិកដែលនាំចូលទៅទីលានចាក់សំរាម (រូបភាពទី 13)។ នៅពេលណាដែលមានភ្លើងឆេះ វាអាចបន្តឆេះអស់រយៈពេលជាច្រើនខែ ដែលបណ្តាលឲ្យមានការបំពុលខ្យល់ និងប៉ះពាល់ដល់កុមារនៅកន្លែងសិក្សា ប៉ះពាល់ដល់អ្នករើសសំរាមនៅទីលានចាក់សំរាម និងប៉ះពាល់ពលរដ្ឋនៅក្នុងសហគមន៍ក្បែរនោះ។ បន្ថែមលើនេះ ការបញ្ចេញសារធាតុបំពុលអាកាសធាតុរយៈពេលខ្លី (SLCPs) ដូចជាសមាសធាតុកាបូនខ្មៅ និងឧស្ម័នមេតានដែលកើតមានឡើងក្នុងពេលឆេះសំណល់ ក៏ចាត់ទុកជាបញ្ហាដែរ ដោយសារបង្កឥទ្ធិពលអាក្រក់ដល់

ការកើនឡើងកម្រិតផែនដី។ បញ្ហានៃការដុតសំរាមនៅទីវាល ត្រូវបានចាត់ទុកជាចំណុចអាទិភាពសំខាន់បំផុត ដោយមន្ត្រីសាលាក្រុងបានស្វែងរកកិច្ចសហការពីភាគីពាក់ព័ន្ធ រួមមាន អ្នកធ្វើការនៅទីលានចាក់សំរាម អ្នករើសសំរាម និងកសិករនៅជុំវិញទីលានចាក់សំរាម ដើម្បីព្យាយាមបង្កើតវិធានការឆ្លើយតបដែលមានប្រសិទ្ធភាព។ វគ្គបណ្តុះបណ្តាលពិសេសនៃការពន្លត់អគ្គិភ័យ ដែលរួមមានសកម្មភាពនៃការពន្លត់អគ្គិភ័យ និងការណែនាំពីហេតុប៉ះពាល់ចំពោះសុខភាពនិងបរិស្ថានដោយសារភ្លើងឆេះនៅទីលានចាក់សំរាម ត្រូវបានធ្វើឡើងសម្រាប់អ្នកប្រមូលសំរាមដែលបានស្ម័គ្រចិត្តធ្វើការគាំទ្រដល់គំនិតផ្តួចផ្តើមនេះ។ បន្ថែមលើនេះ ក្រុងបាត់ដំបង បានព្យាយាមកាត់បន្ថយចំនួនសំណល់ត្រូវបោះចោលនៅទីលានចាក់សំរាមនោះ ដោយសហការជាមួយប្រជាពលរដ្ឋដើម្បីលើកកម្ពស់ការញែកសំណល់ទៅតាមប្រភេទ។ សាលាក្រុងក៏បានបង្កើតរបងដីសាស្ត្រ ដោយដាំដើមឈើនៅជុំវិញទីលានចាក់សំរាម ដែលមានគោលបំណងដើម្បីកាត់បន្ថយហេតុប៉ះពាល់ផ្នែកបរិស្ថាន។ ដោយសារបរិមាណសំណល់កាន់តែច្រើនដែលធ្វើឲ្យសមត្ថភាពផ្ទុកសំរាមនៃទីលានចាក់សំរាមជិតឈានដល់កម្រិតអតិបរមាសាលាក្រុង ក៏កំពុងស្វែងរកដីថ្មីដើម្បីបង្កើតទីលានចាក់សំរាមដែលមិនប៉ះពាល់ដល់បរិស្ថាន។



រូបភាពទី 13 ការពន្លត់ភ្លើងឆេះនៅគំនរសំរាមដោយប្រើប្រាស់ទឹកនិងដី

ការប្រយុទ្ធប្រឆាំងនឹងការដុតសំរាមនៅទីវាល និងការចោលសំរាមគ្មានសណ្តាប់ធ្នាប់ តាមរយៈការកែលម្អសេវាកម្មប្រមូលសំរាម និងសំណល់រឹង

ការកែច្នៃសំណល់មិនបានត្រឹមត្រូវដោយប្រជាពលរដ្ឋគឺជាបញ្ហាប្រឈមសំខាន់មួយផ្សេងទៀត។ ដោយសេវាប្រមូលសំរាមនៅអន់ថយនិងគ្មានប្រសិទ្ធភាព ការដុតសំរាមតាមទីវាល តែងកើតមានជាញឹកញាប់សម្រាប់ប្រជាពលរដ្ឋ ដែលនេះជារបៀបមួយសម្រាប់លុបបំបាត់សំណល់របស់ពួកគាត់ (រូបភាពទី 14)។ ការស្ទង់មតិគំរូមួយត្រូវបានធ្វើឡើងដោយអ្នកនិពន្ធនៅក្នុងឆ្នាំ 2016 បានរកឃើញថា មានគ្រួសារប្រមាណ 5,700 គ្រួសារសាលារៀន 21 កន្លែង វគ្គ 10 កន្លែង ហាងលក់ទំនិញ 4 កន្លែង ផ្សារ 1 កន្លែង និងភោជនីដ្ឋាន 1 កន្លែង ពីងផ្អែកលើការដុតសំណល់ជាប្រចាំជាច្រើនដងក្នុងមួយថ្ងៃ ដើម្បីលុបបំបាត់សំរាម ដែលអាចមានចំនួនប្រមាណពីរតោន/ថ្ងៃជាមធ្យម។



រូបភាពទី 14 ការអនុវត្តការដុតសំរាមនៅទីវាលនៅក្នុងក្រុងបាត់ដំបង

បន្ទាប់ពីការស្ទង់មតិ សាលាក្រុងបានព្យាយាមធ្វើការដោះស្រាយបញ្ហានៃការដុតសំរាមនៅទីវាល ដោយស្វែងរកកិច្ចសហការពីប្រជាពលរដ្ឋនិងក្រុមហ៊ុនប្រមូលសំរាម (ក្រុមហ៊ុន ស៊ីនឡើ និងក្រុមហ៊ុន លាប លីម)។ កិច្ចប្រជុំពិភាក្សាជាច្រើន ត្រូវបានរៀបចំឡើងជាមួយភាគីទាំងអស់នេះ។ ក្រុមហ៊ុន ស៊ីនឡើ បានយល់ព្រមក្នុងកែលម្អសេវាប្រមូលសំរាម ហើយប្រជាពលរដ្ឋបានយល់ព្រមបង់ថ្លៃសេវាប្រមូលឲ្យបានទាន់ពេលវេលាដោយមានគោលដៅរួមក្នុងការបញ្ឈប់ការដុតសំរាមនៅកន្លែងទីវាល។ សេវាប្រមូលសំរាមដែលត្រូវបានកែលម្អ ក៏មានប្រសិទ្ធភាពក្នុងការដោះស្រាយបញ្ហាការចោលសំរាម និងការដុតសំរាមម្តងម្កាលដែលធ្វើឡើងនៅទីសាធារណៈ ដូចជានៅតាមទន្លេ តាមផ្លូវ និងតាមសួនច្បារជាដើម។

ករណីនេះ គឺនៅតែជាបញ្ហាដដែល និងបង្កហេតុប៉ះពាល់ដល់អនាម័យ និងសោភ័ណភាពរបស់ទីក្រុង។ ទីក្រុង បានធ្វើការឆ្លើយតបដោយបង្ហាញពីចំណាត់ការជាច្រើន និងបានហាមឃាត់ការចោលសំរាមនៅតាមទីសាធារណៈ ដោយផ្ដោតជាសំខាន់លើវិធានការគាំទ្រដូចជា ការដំឡើង

ធុងសំរាម និងស្លាកសញ្ញាថ្មីៗ (ការហាមឃាត់ការចោលសំរាម និងការដុតសំរាម) ក៏ដូចជាការធ្វើយុទ្ធនាការអនាម័យជាប្រចាំដើម្បីធ្វើការលើកកម្ពស់ការយល់ដឹង។

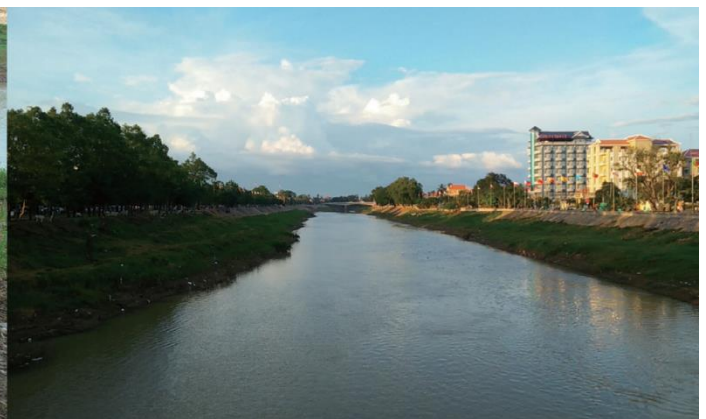
6 អង្គការសម្ព័ន្ធអាកាសធាតុ និងខ្យល់អាកាសបរិសុទ្ធ (CCAC) គឺជាដៃគូស្ម័គ្រចិត្តជាមួយរដ្ឋាភិបាល ស្ថាប័នអន្តររដ្ឋាភិបាល អាជីវកម្ម ស្ថាប័នវិទ្យាសាស្ត្រ និងអង្គការសង្គមស៊ីវិល ដែលប្តេជ្ញាចិត្តក្នុងលើកកម្ពស់គុណភាពនិងការពារអាកាសធាតុតាមរយៈវិធានការនានាដើម្បីកាត់បន្ថយសារធាតុបំពុលអាកាសធាតុរយៈពេលខ្លី។ គំនិតដូចគ្នាសម្រាប់ការគ្រប់គ្រងសំណល់រឹងទីក្រុង គឺជាផ្នែកនៃសកម្មភាពមួយស្ថិតក្រោម CCAC ដែលមានគោលបំណងក្នុងការកាត់បន្ថយការបញ្ចេញសារធាតុបំពុលអាកាសធាតុរយៈពេលខ្លី (SLCP) និងការរក្សាទុកកម្មវត្ថុនៃការអភិវឌ្ឍតាមរយៈការកែលម្អការគ្រប់គ្រងសំណល់។ <http://www.ccacoalition.org/en>

4. សមិទ្ធិផលសំខាន់ៗ និងអត្ថប្រយោជន៍នានា

4.1. អត្ថប្រយោជន៍ផ្នែកបរិស្ថាន

ជាមួយ កម្រិតអនាម័យរបស់ទីក្រុង ត្រូវបានកែលម្អ ដែលមានសំរាមរាយប៉ាយ និងមានការដុតសំរាមតិចជាងមុន ដូចមានបង្ហាញក្នុងរូបភាព 15។ ស្ថានភាពទីលានចាក់សំរាម ក៏ត្រូវបានកែលម្អឲ្យស្រស់ស្អាតឡើងផងដែរ ដែលមានករណីភ្លើងឆេះគំនរសំរាមតិចតួចជាងមុន ហើយសំណល់សរីរាង្គក៏តិចជាងមុន ដែលជួយកាត់បន្ថយហេតុប៉ះពាល់អវិជ្ជមានចំពោះបរិស្ថាន និងអាយុកាលប្រើប្រាស់នៃទីលានចាក់សំរាម។ ចំនួនសំណល់សម្រាប់ធ្វើដីកំប៉ុសដែលត្រូវបានកែច្នៃ

ចេញពីទីលានចាក់សំរាម មានការកើនឡើងពី 36 តោន/ខែ ទៅ 52.5 តោន/ខែ ក្នុងឆ្នាំ 2014 និងរហូតដល់ 105 តោន/ខែ ក្នុងឆ្នាំ2017។ នេះរួមចំណែកដល់ការកាត់ការបន្ថយឧស្ម័នផ្ទះកញ្ចក់ (មេតាន)⁷ ពីទីលានចាក់សំរាមពី 35 tCO₂-eq/ខែទៅ 52 tCO₂-eq/ខែ 104 tCO₂-eq/ខែ នៅក្នុងរយៈពេលដូចគ្នានេះ។



(ពីមុន)

(បច្ចុប្បន្ន)

រូបភាពទី 15 ការកាត់បន្ថយការចោលសំរាម និងការដុតសំរាមនៅតាមដងទន្លេ និងដងផ្លូវ

4.2. អត្ថប្រយោជន៍សង្គម

គំនិតដូចគ្នាដែលបានគ្រប់គ្រងសំណល់តាមបែបចូលរួមរបស់ក្រុងបាត់ដំបង បាននាំមកនូវអត្ថប្រយោជន៍សង្គមជាច្រើន ជាពិសេសក្នុងការកសាងឡើងវិញនូវភាពជាដៃគូក្នុងចំណោមភាគីពាក់ព័ន្ធសំខាន់ៗ រួមទាំងសាលាក្រុងបាត់ដំបង អង្គការ COMPED (អង្គការក្រៅរដ្ឋាភិបាលក្នុងស្រុក) ក្រុមហ៊ុន ស៊ីនឌ្រី (ក្រុមហ៊ុនប្រមូលសំរាម) ការិយាល័យសង្កាត់ ផ្សារក្នុងមូលដ្ឋាន សហគ្រាសអាជីវកម្ម វត្តអារាម និងប្រជាពលរដ្ឋ។ នៅពេលដែលកិច្ចសហការក្នុងចំណោមភាគីពាក់ព័ន្ធទាំងនេះ កម្រនឹងឃើញធ្វើឡើងនៅពេលមុន ការបណ្តុះបណ្តាលតាមបែបចូលរួមជាច្រើននៅក្នុងក្រុងភ្នំស្តុលលោក និងបទពិសោធន៍នៃការអភិវឌ្ឍរួមគ្នានូវយុទ្ធសាស្ត្រគ្រប់គ្រងសំណល់ បាននាំមកនូវការសហការគ្នាពីសំណាក់អ្នកចូលរួមសំខាន់ៗសម្រាប់ការរក្សាកិច្ចសហការផ្អែកលើចក្ខុវិស័យរួម និងគោលដៅរួមនៃការកែលម្អការគ្រប់គ្រងសំណល់។ ការកែលម្អលក្ខខណ្ឌសុខភាព និងលក្ខខណ្ឌការងារនៃបុគ្គលិកគ្រប់គ្រងសំណល់ក៏ត្រូវបានធ្វើឡើងផងដែរ។ ជាលទ្ធផលនៃការលើកកម្ពស់ការព្រៃកសំណល់ទៅតាមប្រភេទ គុណភាពនៃសំណល់សរីរាង្គដែលបញ្ជូនទៅកន្លែងធ្វើកំប៉ុស ក៏មានការកែលម្អ (រូបភាពទី 16) ធ្វើឲ្យមានភាពងាយស្រួលសម្រាប់បុគ្គលិកដែលធ្វើការនៅកន្លែងផលិតកំប៉ុស ក្នុងការព្រៃកសំណល់ដែលពុំអាចធ្វើកំប៉ុសបាន ហើយក៏កាត់បន្ថយនូវការប៉ះផ្ទាល់ជាមួយនឹងសំណល់សរីរាង្គនៅពេលព្រៃកសំណល់ដោយដៃនេះផងដែរ។ បន្ថែមលើនេះ លក្ខខណ្ឌរស់នៅនិងលក្ខខណ្ឌការងារនៃអ្នករើសសំរាមនៅទីលានចាក់សំរាម បុគ្គលិកនៅកន្លែង



រូបភាពទី 16 សំណល់សរីរាង្គដែលមានការកែលម្អគុណភាពត្រូវបានបញ្ជូនទៅកន្លែងធ្វើកំប៉ុស (ពីមុន - លើ, បន្ទាប់មក - ក្រោម)

ផលិតកំប៉ុស និងពលរដ្ឋដែលរស់នៅក្បែរទីលានចាក់សំរាម មានលក្ខណៈល្អប្រសើរជាងមុន ដោយសារការកាត់បន្ថយសំណល់សរីរាង្គ និងការបំពុលខ្យល់គីចតូចពីភ្លើងឆេះទីលានចាក់សំរាម។



រូបភាព 17៖ ការលើកកម្ពស់ការរស់នៅ/លក្ខខណ្ឌការងារនៅកន្លែងចោល សំរាម (ពីមុន - លើ, បន្ទាប់មក - ក្រោម)

4.3. អត្ថប្រយោជន៍ផ្នែកសេដ្ឋកិច្ច

និរន្តរភាពសេដ្ឋកិច្ចនៃប្រព័ន្ធគ្រប់គ្រងសំណល់ ត្រូវការគិតពិចារណារាប់តាំងពីចំណុចតូចឡើងទៅ ដោយសារនិរន្តរភាពហិរញ្ញវត្ថុនិងប្រតិបត្តិការរបស់ភាគីពាក់ព័ន្ធនឹងការគ្រប់គ្រងសំណល់នីមួយៗ ក៏ត្រូវទទួលរងឥទ្ធិពលដោយផ្ទាល់ពីនិរន្តរភាពនៃប្រព័ន្ធនេះផងដែរ។ ឧទាហរណ៍ របាយការណ៍ចំណេញ/ខាតងាយៗរបស់អង្គការ COMPED (តារាង 2) បង្ហាញថា តាមតម្លៃទីផ្សារនៃកំប៉ុសបច្ចុប្បន្ន កន្លែងផលិតត្រូវការផលិតយ៉ាងហោចណាស់ឲ្យបាន 10.4 តោន/ខែ ដើម្បីទប់ទល់នឹងថ្លៃប្រតិបត្តិការចំនួន 1,248 ដុល្លារ/ខែ និងដើម្បីសម្រេចនូវចំណុចមិនខាតមិនចំណេញ។ បើទោះបីជាមានការកើនឡើងនូវលំហូរនៃសំណល់សរីរាង្គទៅក្នុងកន្លែងផលិតរបស់ពួកគេក៏ពិតមែន ក៏បញ្ហាប្រឈមផ្នែកប្រតិបត្តិការនិងអាជីវកម្មនៅបន្តកើតមានដដែល៖ សារធាតុសំណើមខ្ពស់នៃសំណល់មិនទាន់កែច្នៃនាំចូលទៅកន្លែង (ផ្លែឪឡឹក ស្ពៃ ក្តោប ល្ពៅ ។ល។) បង្កការលំបាកដល់ការផលិតកំប៉ុស (ផលធៀបចូលនិងចេញ៖ 12:1) ហើយអង្គការក្រៅរដ្ឋាភិបាល ត្រូវប្រកួតប្រជែងជាមួយអ្នកកែច្នៃសំណល់សរីរាង្គ (ចំណីសត្វ) ដទៃទៀតចំពោះសំណល់សរីរាង្គដែលគ្មានលាយឡំនឹងសមាសធាតុដទៃ ដែលបរិមាណនេះ

នៅមានចំនួនតិចតួចនៅឡើយ។ អ្នកទិញសំណល់ធ្វើចំណីសត្វក្នុង តម្លៃ 3 ដុល្លារ/តោន និងបានចូលរួមចំណែកក្នុងការគ្រប់គ្រងសំណល់ ដែលកំពុងមានការកើនឡើង។ បន្ថែមលើនេះ ការលើកកម្ពស់ការវិញ្ញត្តិ សំណល់សរីរាង្គ នឹងផ្តល់ជាប្រយោជន៍ដល់ប្រព័ន្ធគ្រប់គ្រងសំណល់ នៅក្នុងក្រុងបាត់ដំបង ដើម្បីធានាយ៉ាងណាឲ្យដំណោះស្រាយទាំងពីរ

ចំពោះការគ្រប់គ្រងសំណល់សរីរាង្គអាចដំណើរការទៅបាន ដោយសារ សំណល់សរីរាង្គដែលអាចកែច្នៃបានមានការកើនឡើង ដែលជាចំណុច សំខាន់សម្រាប់និរន្តរភាពនៃអ្នកកែច្នៃ។

តារាង 2៖ របាយការណ៍ចំណេញ/ខាតប្រចាំខែដែលបានប៉ាន់ស្មានអំពីដំណើរការធ្វើដីកំប៉ុសដោយអង្គការ COMPED

ពិពណ៌នា	ឯកតា	ថ្លៃក្នុងមួយឯកតា (US\$)	សរុប (US\$)
ថ្លៃប្រតិបត្តិការ			
បុគ្គលិក (2 នាក់៖ អ្នកគ្រប់គ្រង ប្រធានក្រុម)	1	450	450
កម្មករ (3 នាក់)	1	400	400
ប្រេងឥន្ធនៈ (លីត្រ)	320	0.8	256
ការវេចខ្ចប់កញ្ចប់ដីកំប៉ុស	6	7	42
ការថែទាំ	1	100	100
សរុប			1,248
ប្រាក់ចំណូល			
ការលក់ដីកំប៉ុស	6	120	720
ប្រាក់ចំណូលសរុប			720
ប្រាក់ចំណេញ			-528

4.4. ទីក្រុងបាត់ដំបងជាក្រុងគំរូ

ដោយមានការគាំទ្រយ៉ាងខ្លាំងផ្នែកនយោបាយ និងក្រោមការដឹកនាំ របស់អភិបាលក្រុង និងភាគីពាក់ព័ន្ធសំខាន់ៗ ក៏ដូចជាការសម្រប សម្រួល និងជំនួយបច្ចេកទេសពីអង្គការខាងក្រៅ (រួមមានអង្គការ អន្តរជាតិ វិទ្យាស្ថាន IGES និងទីក្រុងភីស្តូលោក) និងកិច្ចខិតខំប្រឹង ប្រែងដោយភាគីពាក់ព័ន្ធ (ទីក្រុង អង្គការក្រៅរដ្ឋាភិបាលក្នុងស្រុក ក្រុមហ៊ុនឯកជន និងសមាជិកសហគមន៍) ស្ថានភាពនៃការគ្រប់គ្រង សំណល់នៅក្នុងក្រុងបាត់ដំបងមានការកែលម្អជាបន្តបន្ទាប់ក្នុងរយៈពេល ប៉ុន្មានឆ្នាំកន្លងមកនេះ។ តាមរយៈការទទួលស្គាល់នូវសិទ្ធិផលជា វិជ្ជមាននេះ ក្រុងបាត់ដំបងបានទទួលនូវវិញ្ញាបនបត្រទទួលស្គាល់ជា ទីក្រុងដែលមានខ្យល់អាកាសបរិសុទ្ធនៅតាមដងផ្លូវនៅក្នុងកិច្ចប្រជុំ រដ្ឋមន្ត្រីបរិស្ថានអាស៊ានក្រៅផ្លូវការលើកទី 15 (IAMME) ក្នុងឆ្នាំ 2014

នៅទីក្រុងរៀងថ្ងៃនៃ ប្រទេសឡាវ។ ទីក្រុងបាត់ដំបងក៏បានឈ្នះផងដែរ នូវពានរង្វាន់ជ័យលាភីថ្នាក់ជាតិជាទីក្រុងស្អាតក្នុងឆ្នាំ 2015។ នៅក្នុង ឆ្នាំ 2017 សាលាក្រុងបញ្ចប់ជាស្ថាពរនូវយុទ្ធសាស្ត្រទីក្រុងស្អាតពីការ កាត់បន្ថយសារធាតុបំពុលអាកាសធាតុរយៈពេលខ្លីពីការគ្រប់គ្រង សំណល់ ក្រោមការគាំទ្រពីអង្គការសម្ព័ន្ធអាកាសធាតុ និងខ្យល់អាកាស បរិសុទ្ធ (CCAC) – គំនិតដ្ឋចង្ហើមនៃការគ្រប់គ្រងសំណល់រឹង (MSWI) ដែលផ្តោតជាសំខាន់លើការបង្កើនការប្រើប្រាស់សំណល់សរីរាង្គ កាត់បន្ថយសំណល់ចូលទៅកាន់កន្លែងចាក់សំណល់ ហាមឃាត់ការ ដុតសំណល់នៅទីវាល និងហាមឃាត់ការចោលសំណល់នៅលើផ្ទៃទឹក និងទីធ្លាសាធារណៈ និងកាត់បន្ថយជាអប្បបរមានូវផលប៉ះពាល់ បរិស្ថានលើដី ក្នុងទឹក និងខ្យល់។

7 ការកាត់បន្ថយនេះ រួមបញ្ចូលនូវការសន្សំសំចៃយ៉ាងច្រើនពីបញ្ហាឧស្ម័នផ្ទះកញ្ចក់ (GHG) តាមរយៈការប្រើប្រាស់ដីកំប៉ុសជំនួយឲ្យដីកំប៉ុសក្នុងការដាំដុះដំណាំ។

5. ការយកល្អៗខ្មែរសង្គមសម្រាប់ការអនុវត្តគម្រោង

5.1. ការកសាងឡើងវិញនូវភាពជឿជាក់ និងកិច្ចសហការក្នុងចំណោមភាគីពាក់ព័ន្ធតាមមូលដ្ឋាន

នៅក្នុងដំណាក់កាលដំបូងនៃគម្រោងនេះ ក្រុមការងារគម្រោងមើលឃើញពីភាពលំបាកក្នុងការប្រមូលផ្តុំភាគីពាក់ព័ន្ធតាមមូលដ្ឋាន (សាលាក្រុង អ្នកផ្តល់សេវាឯកជន និងប្រជាពលរដ្ឋ) មកជួបជុំគ្នាដោយសារតែវិវាទដែលធ្លាប់មានពីមុនមក។ មូលហេតុចម្បងសម្រាប់បញ្ហានេះ រួមមាន៖

- 1.) ការផ្តល់សេវាកម្មមិនល្អដោយក្រុមហ៊ុនប្រមូលសំរាម (ស៊ីនឡើ)
- 2.) ឆន្ទៈទាបក្នុងការបង់ប្រាក់ក្នុងចំណោមអ្នកបង្កើតសំរាមដោយសារតែគុណភាពសេវាកម្មមិនល្អ
- 3.) ភាពអសកម្មរបស់សាលាក្រុង (គ្មានការចាត់វិធានការទប់ស្កាត់ដូចជាការដាក់ពិន័យ ឬការអនុវត្តច្បាប់ជាដើម) ដើម្បីកែលម្អគុណភាពសេវាកម្ម។

កត្តាផ្សេងទៀត ក៏បានធ្វើឲ្យមានភាពលំបាកផងដែរសម្រាប់រដ្ឋាភិបាលនៅក្នុងការសម្របសម្រួលកិច្ចពិភាក្សាជាមួយក្រុមហ៊ុនគ្រប់គ្រងសំរាម៖ កត្តាទីមួយ ការិយាល័យប្រចាំនៅបាត់ដំបងរបស់ក្រុមហ៊ុនស៊ីនឡើ គឺជាសាខាប្រចាំតំបន់ និងខ្វះសិទ្ធិអំណាចនៅក្នុងការធ្វើសេចក្តីសម្រេចចិត្តផ្នែកប្រតិបត្តិការដោយខ្លួនឯង ហើយកត្តាមួយទៀត គឺសាលាក្រុងបាត់ដំបងខ្វះសិទ្ធិអំណាចក្នុងការចេញការដាក់ពិន័យដល់ក្រុមហ៊ុនស៊ីនឡើ ដោយសារតែកិច្ចសន្យារបស់ក្រុមហ៊ុន ស៊ីនឡើ គឺធ្វើឡើងជាមួយរដ្ឋបាលខេត្ត។

ដោយសារកត្តាខាងលើនេះហើយ ទើបចាំបាច់ត្រូវចាត់វិធានការយ៉ាងប្រុងប្រយ័ត្នដើម្បីនាំអ្នកធ្វើសេចក្តីសម្រេចចិត្តមកកាន់តុពិភាក្សា ដើម្បីបង្កើតនូវដំណោះស្រាយជាក់ស្តែងដែលអាចធ្វើបាន និងដើម្បីកសាងឡើងវិញនូវទំនុកចិត្តក្នុងចំណោមភាគីពាក់ព័ន្ធទាំងនោះ។ IGES ក្នុងនាមជាអង្គការពិភពលោកដែលគ្មានផលប្រយោជន៍ដាច់ណាត់នៅតាមមូលដ្ឋាន គឺមានតួនាទីយ៉ាងសំខាន់បំផុតនៅក្នុងចូលរួមជាមួយឥស្សរជននយោបាយសំខាន់ៗ និងជួយសម្រួលដល់កិច្ចសន្ទនារបស់ភាគីពាក់ព័ន្ធ និងទទួលបានជោគជ័យនៅក្នុងការអញ្ជើញក្រុមដែលមានអ្នកតំណាងជាន់ខ្ពស់នៃអង្គការសំខាន់ៗឲ្យមកចូលរួមក្នុងវគ្គបណ្តុះបណ្តាលតាមទីតាំងដែលធ្វើឡើងនៅទីក្រុងភីស្តូលោក។ ក្រុមការងារនេះ រួមបញ្ចូលនូវមន្ត្រីជាន់ខ្ពស់របស់សាលាខេត្ត អភិបាលរងក្រុងបាត់ដំបង អគ្គនាយករងនៃការិយាល័យកណ្តាលរបស់ក្រុមហ៊ុនស៊ីនឡើ ម្ចាស់ផ្សារឯកជនមួយកន្លែងនៅក្នុងខេត្តបាត់ដំបង (បឹងឈូក) អ្នកតំណាងមកពីគណៈកម្មការគ្រប់គ្រងផ្សារសាធារណៈសំខាន់ៗនៅក្នុងខេត្តបាត់ដំបង និងអ្នកគ្រប់គ្រងទឹកកន្លែងធ្វើដីកំប៉ុស (COMPED)។ នេះបានជំរុញឲ្យអ្នកចូលរួមផ្តល់ជាគំនិតយោបល់រួមចំណែកក្នុងកិច្ចពិភាក្សាផ្នែកលើការយល់ដឹងស៊ីជម្រៅទៅលើឱកាសនៃការគ្រប់គ្រងបញ្ហាប្រឈម និងផលចំណេញ។

ផ្នែកនៃកម្មវិធីបណ្តុះបណ្តាលរយៈពេល 5 ថ្ងៃ ដែលបានរៀបចំឡើងដោយចាប់ផ្តើមជាមួយម៉ោងលេងល្បែងបន្ទុះអារម្មណ៍ (ice-breaking session) និងបញ្ចប់ទៅវិញដោយការការធ្វើទស្សនកិច្ចទៅទីតាំងផ្ទាល់ការប្រាស្រ័យទាក់ទងជាមួយបុគ្គលិកនិងសហគមន៍ក្រុងភីស្តូលោក

និងម៉ោងបំផុសគំនិត (braining session) ក៏មានប្រសិទ្ធភាពផងដែរនៅក្នុងការជួយក្រុមការងារឲ្យគ្រប់គ្រងទៅលើភាពខុសប្លែកគ្នារបស់ពួកគេក្នុងអតីតកាល និងជំរុញឲ្យពួកគេចូលរួមក្នុងការពិភាក្សាស៊ីជម្រៅ (រូបភាពទី 18)។ តាមរយៈកម្មវិធីនេះ សិក្ខាកាមអាចកំណត់ពីបញ្ហាប្រឈមនៃការគ្រប់គ្រងសំរាម និងឯកភាពទៅលើទស្សនៈ និងដំណុចគោលដៅសម្រាប់លើកកម្ពស់ការគ្រប់គ្រងសំរាមក៏ដូចជាការដាក់សំណើសកម្មភាពគម្រោងដែលត្រូវអនុវត្តនៅក្នុងខេត្តបាត់ដំបង។ បន្ទាប់មក លទ្ធផលទាំងនេះត្រូវបានចងក្រងជាយុទ្ធសាស្ត្រគ្រប់គ្រងសំរាម ដែលជួយយ៉ាងច្រើនដល់ការលើកកម្ពស់ទំនាក់ទំនងការងារក្នុងចំណោមបណ្តាភាគីពាក់ព័ន្ធតាមមូលដ្ឋាន ដូច្នេះពួកគេអាចចែករំលែងគោលដៅអភិវឌ្ឍន៍ដ៏មានសារៈសំខាន់ដែលបានលើកឡើងខាងលើ។



រូបភាពទី 18 ម៉ោងបំផុសគំនិតអំឡុងពេលបណ្តុះបណ្តាលស្តីពីការគ្រប់គ្រងសំរាមនៅក្នុងក្រុងភីស្តូលោក

5.2. ការជំរុញការចរចា និងការប្តេជ្ញាចិត្តដើម្បី យកឈ្នះលើភាពខ្វះខាតថវិកា

តាមរយៈវគ្គបណ្តុះបណ្តាលនៅក្រុងពិស្តុលោក ផែនការគម្រោងសាកល្បងមួយត្រូវបានបង្កើតឡើងដើម្បីណែនាំពីការញែកសំណល់សរីរាង្គនៅក្នុងផ្សារចំនួនបីសម្រាប់ធ្វើកំប៉ុស។ ទោះបីជាថវិកាគម្រោងរាប់រងដោយផ្អែកលើការអនុវត្តសាកល្បងគម្រោងនេះក៏ពិតមែន ប៉ុន្តែថវិកានេះមិនអាចរាប់រងលើថ្លៃចំណាយទាំងអស់នៃគម្រោងនេះបានឡើយ ដូចជាការទិញបរិក្ខារចាំបាច់នានាជាដើម។ ប៉ុន្តែ ការនេះបានលើកទឹកចិត្តដល់សិក្ខាកាមដែលមានការតាំងចិត្ត នៅក្នុងការបន្តធ្វើការពិភាក្សាគ្នាទៅលើការសហការផ្តល់ហិរញ្ញប្បទានសំខាន់ៗ និង/ឬការផ្តល់វិភាគទានជាសម្ភារៈទៅក្នុងគម្រោងនេះក្រោមរូបភាពទីជាកិច្ចសហការរវាងរស់យងកជន និងរដ្ឋ។ ហេតុដូច្នេះ ក្រុមហ៊ុន ស៊ិនទ្រី និងផ្សារបឹងឈូក បានសម្តែងនូវបំណងរបស់ខ្លួនក្នុងចូលរួមចំណែកទាំងផ្នែកធនធានមនុស្ស និងហិរញ្ញវត្ថុក្នុងការគាំទ្រដល់ការអនុវត្តគម្រោងនេះ (រូបភាពទី 19)។ ទន្ទឹមគ្នានេះដែរ ក្រុមហ៊ុន ស៊ិនទ្រី បានឯកភាពផ្តល់ជូនសំរាប់សម្រាប់ញែកសំណល់សរីរាង្គ និងសម្ភារៈអនាម័យមួយចំនួន ហើយផ្សារបឹងឈូកបានចែកកន្លែកសំរាប់ដល់ហាងទំនិញរបស់អ្នកជួលតូបនៅក្នុងផ្សាររបស់ខ្លួន និងបានបណ្តុះបណ្តាលបុគ្គលិកឲ្យបង្រៀនម្ចាស់តូបអំពីរបៀបញែកសំណល់ ដោយសហការជាមួយអង្គការ COMPED។ ការសម្រេចចិត្តនេះ គឺជាគោលដៅដ៏សំខាន់ឆ្ពោះទៅរកភាពជោគជ័យនៃគម្រោងនេះ។

ការអនុវត្តគម្រោងសាកល្បងនេះ ទទួលបានជោគជ័យនៅក្នុងផ្សារបឹងឈូក ដោយសារតែម្ចាស់ផ្សារផ្ទាល់មានការទទួលខុសត្រូវចំពោះការសម្អាត និងដឹកជញ្ជូនសំរាមដែលបានញែករួចនោះទៅកាន់ទីលានចាក់សំរាម។ ម្ចាស់ផ្សារ បានសម្តែងនូវការគាំទ្រដល់ការញែកប្រភេទសំណល់ ប៉ុន្តែខ្វះខាតធនធានហិរញ្ញវត្ថុសម្រាប់ការវិនិយោគបន្ថែមលើសម្ភារៈ និងបុគ្គលិកដើម្បីរាប់រងលើការងារបន្ថែមដែលចាំបាច់សម្រាប់គម្រោងនេះ។ ម្យ៉ាងទៀត ម្ចាស់ផ្សារត្រូវបង់ថ្លៃសេវាចោលសំរាមដល់ប្រតិបត្តិករទីលានចាក់សំរាម គឺក្រុមហ៊ុន ស៊ិនទ្រីផងដែរ។ ដើម្បីដោះស្រាយបញ្ហានេះ ម្ចាស់ផ្សារបានស្នើសុំដល់អង្គការ COMPED ក្រុងបាត់ដំបង និងវិទ្យាស្ថាន IGES ឲ្យដើរតួនាទីជាអ្នកសម្របសម្រួលជាមួយក្រុមហ៊ុន ស៊ិនទ្រី។ ការស្នើសុំសម្រាប់ការបញ្ចុះថ្លៃចោលសំរាមត្រូវបានឯកភាព ដោយសារតែបរិមាណសំរាមដែលបញ្ជូនទៅកាន់ទីលានចាក់សម្រាប់របស់ក្រុមហ៊ុន ស៊ិនទ្រី រំពឹងថានឹងត្រូវថយចុះដោយសំណល់សរីរាង្គ ត្រូវបានប្រែក្លាយទៅជាកំប៉ុសតាមរយៈការញែកសំណល់ដែលបានឯកភាពដោយគណៈគ្រប់គ្រងរបស់ក្រុមហ៊ុនស៊ិនទ្រី។ នេះបានជំរុញឲ្យភាគីផ្សារធានាបាននូវកញ្ចប់ថវិកានៅក្នុងការទិញសម្ភារៈបរិក្ខារ (ថយន្ត) សម្រាប់ប្រមូល និងដឹកជញ្ជូនសំរាមសរីរាង្គដែលបានញែករួច ផ្អែកលើថវិកាបន្ថែមដែលទទួលបានពីថ្លៃចំណាយដែលបានបញ្ចុះតម្លៃ ដែលថវិកាទាំងអស់នេះមានសារៈសំខាន់សម្រាប់ធានានិរន្តរភាពលំហូរសំរាមដោយឥតរាំងស្ទះ។



រូបភាពទី 19 សេវាប្រមូលសំណល់សរីរាង្គដែលបានញែករួចដោយក្រុមហ៊ុន ស៊ិនទ្រី (ខាងលើ) ផ្សារបឹងឈូក (ខាងក្រោម)

5.3. អនុវត្តវិធានការត្រួតពិនិត្យតាមដាន ដើម្បីបំពេញបន្ថែមបទពិសោធន៍ខ្លះ ខាតនៃភាគីពាក់ព័ន្ធក្នុងស្រុក

សិក្ខាកាមដែលបានទទួលការបណ្តុះបណ្តាល មានការប្តេជ្ញាចិត្តខ្ពស់ ក្នុងការអនុវត្តគម្រោងសាកល្បងនេះ ប៉ុន្តែពួកគេជួបប្រទះបញ្ហាប្រឈម ខ្លះៗក្នុងអំឡុងពេលអនុវត្តការងារ - ដូចជាបញ្ហាប្រជាពលរដ្ឋមិនបាន ញែកសំរាម ហើយអ្នកប្រមូលសំរាមចាក់សំរាមដែលបានញែករួចបញ្ចូល គ្នា មុនពេលធ្វើការដឹកជញ្ជូន។ ដើម្បីដោះស្រាយបញ្ហាប្រឈមដែល មិនអាចព្យាករណ៍ទុកជាមុនបាននេះ ការត្រួតពិនិត្យ និងការវាយតម្លៃ ជាប្រចាំត្រូវអនុវត្តរៀងរាល់បីខែម្តងដោយក្រុមការងារដែលមានសមាស ភាពអ្នកតំណាងមកពីក្រុងពិស្តុលោកដែលជាក្រុងគំរូជោគជ័យរបស់ អង្គការ COMPED ក្នុងនាមជាអង្គការក្រៅរដ្ឋាភិបាលក្នុងស្រុក និង វិទ្យាស្ថាន IGES ក្នុងនាមជាអ្នកសម្របសម្រួលកម្មវិធី ដើម្បីផ្តល់នូវការ ណែនាំបន្ថែមដើម្បីឆ្លើយតបទៅនឹងបញ្ហាប្រឈមក្នុងការអនុវត្តការងារ ប្រចាំថ្ងៃនៅតាមមូលដ្ឋាន (រូបភាពទី 20)។



រូបភាពទី 20 ការគ្រប់គ្រងនិងការវាយតម្លៃនៅកន្លែងផ្ទាល់ជាប្រចាំដោយ ក្រុមជំនួយបច្ចេកទេស និងភាគីពាក់ព័ន្ធក្នុងស្រុកនៅក្រុង បាត់ដំបង

5.4. តម្រូវការជាបន្ទាន់សម្រាប់ការប្រកួតប្រជែង លើជម្រើសកែច្នៃសំណល់សរីរាង្គ ដែលបាន ញែកនៅប្រកប

នៅពេលគម្រោងនេះត្រូវបានដួចផ្តើមបង្កើតឡើង ហើយអ្នកបង្កើតសំរាម តាមគេហដ្ឋាន និងតាមសហគ្រាសពាណិជ្ជកម្មនៅក្នុងទីតាំងសាកល្បង គម្រោង ចាប់ផ្តើមញែកសំណល់សរីរាង្គបានត្រឹមត្រូវតាមប្រភេទ ពេល នោះឱកាសអាជីវកម្មថ្មីមួយបានលេចចេញជារូបរាងឡើងសម្រាប់អ្នក កែច្នៃសំណល់ (កសិករ និងឈ្មួញកណ្តាល) ដើម្បីប្រមូលសំណល់ សរីរាង្គសម្រាប់ធ្វើចំណីសត្វ។ បន្ទាប់មក សំណល់សរីរាង្គដែលបានញែក រួច ចាប់ផ្តើមធ្វើការប្រមូលក្នុងតម្លៃ \$3/តោន និងត្រូវបានរកឃើញថាមាន សំណល់ប្រមាណ 3.74 តោន/ថ្ងៃ ត្រូវបានគេប្រមូលនាពេលបច្ចុប្បន្ន សម្រាប់គោលបំណងនេះ (រូបភាពទី 21)។ ហេតុដូច្នេះ ទំហំសំណល់ សរីរាង្គដែលបញ្ជូនទៅដល់កន្លែងផលិតជីកំប៉ុស មិនទាន់គ្រប់តាមតាម កម្រិតគោលដៅកំណត់ឡើយ ខណៈដែលទំហំសំណល់សរីរាង្គដែល ត្រូវបោះចោលនៅកន្លែងចាក់សំរាម ត្រូវបានកាត់បន្ថយ។

ការណែនាំអំពីការញែកប្រភេទសំណល់ បានកែប្រែសំណល់សរីរាង្គទៅ ជាធនធានដ៏មានតម្លៃ ខណៈដែលកង្វះខាត (សំណល់ដែលបានញែករួច) បាននាំមកនូវការប្រកួតប្រជែងទីផ្សារក្នុងចំណោមបណ្តាអ្នកកែច្នៃសំណល់ សរីរាង្គនានា។ បើទោះបីជារៀងរាល់ថ្ងៃត្រូវបានភាគីពាក់ព័ន្ធពឹងទុកថា នឹងកើតមានក្នុងដំណាក់កាលរៀបចំផែនការនេះក្តី ក៏សាលាក្រុង និង អង្គការ COMPED បានឯកភាពថានឹងមិនចាត់វិធានការណាមួយប្រឆាំង នឹងការអនុវត្តនេះនោះទេ ដោយសារតែពួកគេមើលឃើញការលេចឡើង នូវអ្នកកែច្នៃសំណល់សរីរាង្គនេះថាជាទំនោរវិជ្ជមានដែលត្រូវជំរុញឲ្យ អនុវត្តបន្ថែមទៀតសម្រាប់ការប្រើប្រាស់ឡើងវិញដែលនេះត្រូវបានចាត់ ទុកថាជាសកម្មភាពតាមការចង់បានក្រៅពីការកែច្នៃឡើងវិញ ផ្អែកតាម គោលការណ៍ចំណាត់ថ្នាក់សំណល់។ ស្របជាមួយគ្នានេះ យុទ្ធនាការ លើកកម្ពស់ការយល់ដឹងដើម្បីលើកកម្ពស់ការញែកសំណល់សរីរាង្គនៅ តាមប្រកបសំរាម ត្រូវបានពង្រីកទៅកាន់ទីតាំងផ្សារ និងតំបន់លំនៅដ្ឋាន ផ្សេងទៀត។



រូបភាពទី 21 ការប្រមូលសំរាមសរីរាង្គដែលមានគុណភាពខ្ពស់ពីទីផ្សារនិង គោដីយដ្ឋានសម្រាប់ធ្វើចំណីសត្វ

5.5. កម្រិតនៃការយល់ដឹង និងកិច្ចសហប្រតិបត្តិការតិចតួចពីប្រជាពលរដ្ឋ

ដូចករណីដែលតែងកើតមានសម្រាប់ទីក្រុងជាច្រើនដែរ ការយល់ដឹងតិចតួចរបស់ប្រជាពលរដ្ឋ ត្រូវបានកំណត់ថាជាបញ្ហាប្រឈមដ៏ធំមួយដែលរារាំងស្ទះដល់ការគ្រប់គ្រងសំណល់នៅក្នុងបាត់ដំបង ដែលនេះក៏ជាមូលហេតុចម្បងផងដែរសម្រាប់បញ្ហាកង្វះឆន្ទៈនៅក្នុងការចូលរួមនៅក្នុងកម្មវិធីគ្រប់គ្រងសំណល់ដែលអនុវត្តដោយសាលាក្រុង។

ដើម្បីដោះស្រាយបញ្ហាប្រឈមនេះ កម្មវិធីលើកកម្ពស់ការយល់ដឹងជាច្រើនត្រូវបានអនុវត្ត រួមទាំងការចែកខិត្តប័ណ្ណ ការចាក់ផ្សាយជាសំឡេង សិក្ខាសាលាតាមសហគមន៍ជាដើម ហើយគម្រោងសាកល្បងមួយត្រូវបានអនុវត្ត (រូបភាពទី 22)។ យុទ្ធនាការបោសសម្អាតដងផ្លូវក៏ត្រូវបានរៀបចំឡើងដោយមានការចូលរួមពីសិស្សានុសិស្សពីតាមសាលារៀន និងសាកលវិទ្យាល័យនៅក្នុងតំបន់ ក៏ដូចជាបុគ្គលិកនៃស្ថាប័នសាធារណៈ និងសហគ្រាសអាជីវកម្មក្នុងស្រុកក្នុងនាមជាអ្នកស្ម័គ្រចិត្ត ដោយមានគោលបំណងទទួលបានប្រជាពលរដ្ឋចូលរួមក្នុងវិធានការស្តីពីការគ្រប់គ្រងសំណល់របស់ក្រុងបាត់ដំបង។ អំឡុងពេលយុទ្ធនាការយោសនា អភិបាលខេត្ត និងអភិបាលក្រុងបានដើរតួនាទី

យ៉ាងសំខាន់ក្នុងនាមជាឥស្សរជនសាធារណៈ នៅក្នុងការដឹកនាំក្រុមអ្នកស្ម័គ្រចិត្ត ដោយធ្វើជាឧទាហរណ៍គំរូនៃការផ្លាស់ប្តូរឥរិយាបថចាំបាច់បំផុតក្នុងកម្រិតបុគ្គល (រូបភាពទី 23)។ ទិន្នន័យពីការិយាល័យក្រុងបាត់ដំបង បង្ហាញថាចំនួនអ្នកចូលរួមនៅក្នុងការញែកសំណល់បានកើនឡើងពី 10% នៅក្នុងឆ្នាំ2016 ដល់ 15% នៅក្នុងឆ្នាំ2017។

លើសពីនេះទៀត សម្រាប់គោលបំណងនៃការផ្តល់ជូននូវលិខិតុបករណ៍ជាជំនួយដល់ការអនុវត្តបទប្បញ្ញត្តិថ្មីមួយនៅក្នុងការលើកកម្ពស់ការញែកសំណល់ ត្រូវបានប្រកាសឱ្យប្រើប្រាស់ ដោយមានថេរវេលាកំណត់នៅក្នុងការអនុវត្តផែនការដាក់ពិន័យ ដែលផែនការនេះ ត្រូវបានឆ្លងកាត់ការពិគ្រោះយោបល់ជាមួយសាធារណៈជនតាមរយៈបុគ្គលិកសង្គមកិច្ចដោយការិយាល័យសេវាភ័ណភាពក្រុង និងគ្រប់គ្រងសំណល់ នៅថ្ងៃទី 04 ខែកក្កដា ឆ្នាំ2017 ដើម្បីទទួលបានមតិយោបល់ជាសាធារណៈមុនពេលអនុវត្តច្បាប់។



រូបភាពទី 22 ការប្រឹក្សាយោបល់ជាសាធារណៈ និងយុទ្ធនាការលើកកម្ពស់ការយល់ដឹង



រូបភាពទី 23:3 យុទ្ធនាការសម្អាតផ្លូវថ្នល់ ដឹកនាំដោយអភិបាលខេត្ត និងអភិបាលក្រុង

6. សេចក្តីសន្និដ្ឋាន និងមេរៀនដែលរៀនសូត្របាន

ករណីសិក្សានេះ បានបង្ហាញពីបទពិសោធន៍នៃគំនិតដូចផ្ដើមគ្រប់គ្រងសំណល់ដែលមានការចូលរួមដោយក្រុងបាត់ដំបង និងកិច្ចខិតខំប្រឹងប្រែងរបស់ខ្លួនឆ្ពោះទៅរកការលើកកម្ពស់ប្រព័ន្ធគ្រប់គ្រងសំណល់ផ្នែកលើការចូលរួម។ មេរៀនខាងលើ បង្ហាញថាវិធានការនានាដែលបានអនុវត្តសម្រាប់ការកសាងភាពជាដៃគូជាមួយភាគីពាក់ព័ន្ធក្នុងស្រុក មិនត្រឹមតែពង្រីកកម្រិតនៃការចូលរួមរបស់ពួកគេនោះទេ ប៉ុន្តែថែមទាំងទទួលបានជោគជ័យនៅក្នុងការជំរុញវិធានការរួមផ្នែកលើទំនួលខុសត្រូវ និងការចំណាយរួមក្នុងចំណោមភាគីពាក់ព័ន្ធសំខាន់ៗទាំងអស់ផងដែរ។ ការប្តេជ្ញាចិត្តដែលលើកការចូលរួម គឺមានភាពចាំបាច់បំផុតនៅក្នុងការដោះស្រាយបញ្ហាកង្វះធនធានចាំបាច់ផ្នែកថវិកា និងបុគ្គលិក និងជំរុញលើកកម្ពស់ប្រសិទ្ធផល និងប្រសិទ្ធភាពនៃសេវាគ្រប់គ្រងសំណល់របស់ក្រុងបាត់ដំបង ដោយទទួលបានអត្ថប្រយោជន៍ផ្នែកបរិស្ថាន សង្គម និងសេដ្ឋកិច្ចក្នុងពេលដំណាលគ្នា។

វាក៏ចាំបាច់ត្រូវគូសបញ្ជាក់ថា ការអនុវត្តយ៉ាងជោគជ័យនៃវិធីសាស្ត្រគ្រប់គ្រងសំណល់តាមការចូលរួមនេះ ពឹងផ្អែកលើកិច្ចខិតខំជាបន្តបន្ទាប់ដោយភាគីពាក់ព័ន្ធសំខាន់ៗក្នុងស្រុក ហើយការប្តេជ្ញាចិត្តនេះ ត្រូវបានជំរុញដោយចក្ខុវិស័យ និងគោលដៅរួមដែលបានឯកភាពដោយផ្ទាល់ពីភាគីពាក់ព័ន្ធ។ ក្នុងករណីខេត្តបាត់ដំបង គោលដៅរួមដែលជំរុញឲ្យភាគីពាក់ព័ន្ធមានការសហការគ្នា គឺត្រូវសម្រេចឲ្យបាននូវជ័យលាភីលេខមួយក្នុងនាមជាទីក្រុងស្អាតនៅក្នុងពានរង្វាន់ថ្នាក់ជាតិ។ ម្យ៉ាងទៀត ការប្តេជ្ញាចិត្តផ្នែកនយោបាយដោយអ្នកគ្រប់គ្រងជាន់ខ្ពស់របស់ស្ថាប័នសំខាន់ៗក៏ដូចជាការត្រួតពិនិត្យ និងការវាយតម្លៃតាមមូលដ្ឋានផ្នែកលើការចូលរួមដើម្បីគាំទ្រដល់ការអនុវត្តតាមទីតាំង គឺជាកត្តាសំខាន់ឆ្ពោះទៅរកលទ្ធផលជោគជ័យនៃគម្រោងគ្រប់គ្រងសំណល់តាមរយៈការចូលរួមនេះ។

មេរៀនគន្លឹះ៖

- ❖ ការចូលរួម – ការទទួលខុសត្រូវភាគីពាក់ព័ន្ធចូលរួមទៅក្នុងការអភិវឌ្ឍយុទ្ធសាស្ត្រ/ការបង្កើតគម្រោងចាប់ពីដំណាក់កាលដំបូង គឺជាការសំខាន់នៅក្នុងការបណ្តុះស្មារតីភាពជាម្ចាស់ការក្នុងចំណោមភាគីពាក់ព័ន្ធក្នុងស្រុកដែលបានចូលរួម និងនៅក្នុងការជំរុញការប្តេជ្ញាចិត្តរបស់ពួកគេនៅក្នុងការអនុវត្តសកម្មភាពដែលបានធ្វើផែនការនេះ។ ក្នុងករណីក្រុងបាត់ដំបងនេះ បាននាំមកនូវការប្តេជ្ញាចិត្តផ្នែកហិរញ្ញវត្ថុ និងធនធានមនុស្សដោយក្រុមស្ម័គ្រចិត្តតាមរយៈក្រុមអ្នកអនុវត្តការងារ ក៏ដូចជាអ្នកបង្កើតសំរាប់ដែលការប្តេជ្ញាចិត្តនេះមិនពឹងផ្អែកតែទៅលើការគាំទ្រពីខាងក្រៅនោះទេ។
- ❖ រង្វាន់លើកទឹកចិត្ត និងវិធានការសម្រាប់ភាគីពាក់ព័ន្ធយល់បានច្បាស់ គឺជាការសំខាន់សម្រាប់ការលើកកម្ពស់ការចូលរួមរបស់ភាគីពាក់ព័ន្ធឆ្ពោះទៅរកការអនុវត្តគម្រោងនេះ។ ក្នុងករណីក្រុងបាត់ដំបង អត្ថប្រយោជន៍ជាក់ស្តែង ដូចជាផលចំណេញផ្នែកអាជីវកម្ម និងរង្វាន់លើកទឹកចិត្ត ដូចជាពានរង្វាន់ថ្នាក់ជាតិជាដើម គឺមានប្រសិទ្ធភាពនៅក្នុងការធានានូវការចូលរួមពីអង្គសំខាន់ៗ និងនៅក្នុងការរៀងគរដល់សាធារណៈជនទូទៅឆ្ពោះទៅរកការអនុវត្តយុទ្ធសាស្ត្រគ្រប់គ្រងសំណល់។
- ❖ ការប្តេជ្ញាចិត្តខ្ពស់ និងការគាំទ្រពីថ្នាក់ដឹកនាំកំពូលៗ និងអ្នកតំណាងជាន់ខ្ពស់មកពីភាគីពាក់ព័ន្ធសំខាន់ៗ គឺជាការសំខាន់នៅក្នុងការធានានូវនិរន្តរភាពនៃគោលនយោបាយយុទ្ធសាស្ត្រ និងសកម្មភាពដែលបានណែនាំទាំងអំឡុងពេល និងក្រោយពេលអនុវត្តគម្រោង។
- ❖ ការធ្វើទស្សនកិច្ចតាមទីតាំង និងកម្មវិធីបណ្តុះបណ្តាលតាមរយៈការចូលរួម ដែលបានធ្វើឡើងនៅតាមទីតាំងអាចមានប្រយោជន៍ជាខ្លាំងនៅក្នុងការលើកកម្ពស់ទំនាក់ទំនងផ្ទាល់ខ្លួនក្នុងចំណោមភាគីពាក់ព័ន្ធសំខាន់ៗ។ ក្នុងករណីខេត្តបាត់ដំបង ការធ្វើទស្សនកិច្ច និងការបណ្តុះបណ្តាលនោះ គឺជាវិធានការដំបូងដ៏មានសារៈសំខាន់បំផុតនៅក្នុងការផ្តួចផ្តើមកិច្ចសន្ទនាជាវិជ្ជមាន និងនៅក្នុងការកសាងនូវទំនុកចិត្តឆ្ពោះទៅរកការកំណត់គោលដៅផ្នែកលើការទស្សនៈរួមសម្រាប់ការកែលម្អស្ថានភាពនៃការគ្រប់គ្រងសំណល់ទីក្រុង។
- ❖ ការគាំទ្រ និងការណែនាំបច្ចេកទេសពីអ្នកសម្របសម្រួលអន្តរជាតិ តាមរយៈកម្មវិធីត្រួតពិនិត្យនិងវាយតម្លៃជារៀងរាល់ មានឥទ្ធិពលខ្ពស់ទៅលើការកសាងភាពជឿជាក់ និងសមត្ថភាពនៃភាគីពាក់ព័ន្ធសម្រាប់ការអនុវត្តគម្រោង។

អ្នកនិពន្ធ

លោក Ran Yagasa, វិទ្យាស្ថានយុទ្ធសាស្ត្របរិស្ថានសកល លោកស្រី បណ្ឌិត Janya Sang-Arun, វិទ្យាស្ថានសម្រាប់យុទ្ធសាស្ត្របរិស្ថានសកល លោក អ៊ុច ប៊ូឌី អង្គការកែច្នៃសំរាម និងការសិក្សានៅកម្ពុជា (COMPED) លោក សំ ផល្លា, អង្គការកែច្នៃសំរាម និងការសិក្សានៅកម្ពុជា COMPED លោកបណ្ឌិត Premakumara Jagath Dickella Gamaralalage, វិទ្យាស្ថានសម្រាប់យុទ្ធសាស្ត្របរិស្ថានសកល

ការរចនា

Miki Inoue, ជំនួយការគម្រោង, វិទ្យាស្ថានសម្រាប់យុទ្ធសាស្ត្របរិស្ថានសកល

ឯកសារយោង

- [1] ហោ ប៉េង, គង្ស ផល្លៈ, និង Jörg Menzel. (2012): “សេចក្តីផ្តើមអំពីច្បាប់កម្ពុជា” (2012): ទំ. 502. ឯកសារបោះពុម្ព
- [2] IGES. (2016): សេចក្តីប្រាប់របាយការណ៍គោលសម្រាប់យុទ្ធសាស្ត្រជាតិស្តីពីការគ្រប់គ្រងសំណល់នៅក្នុងប្រទេសកម្ពុជា. UNEP-CCET (ការគ្រប់គ្រងសំណល់)
- [3] រាជរដ្ឋាភិបាលកម្ពុជា (2015): អនុក្រឹត្យស្តីពីការគ្រប់គ្រងសំរាម សំណល់រឹងទីប្រជុំជន ឯកសារបោះពុម្ពផ្សាយ លេខ 113. [4] ការិយាល័យសោភ័ណភាពក្រុង និងគ្រប់គ្រងសំណល់ ក្រុងបាត់ដំបង (2016): ទិន្នន័យប្រជាសាស្ត្រសង្កាត់. កុម្មៈ
- [5] អង្គការសម្ព័ន្ធអាកាសធាតុ និងខ្យល់អាកាសបរិសុទ្ធ. (2013): “ការគ្រប់គ្រងសំណល់ទីក្រុង – ទីក្រុងភីស្តលោក, ប្រទេសថៃ” http://www.waste.ccacoalition.org/sites/default/files/files/city_profiles/Phitsanulok-City%20Profile%20_CCAC%20_FINAL_03072014_EF-JS.pdf (ដកស្រង់នៅថ្ងៃទី 28 ខែវិច្ឆិកា ឆ្នាំ 2017).
- [6] Nirmala Menikpura និង Janya Sang-Arun (2013): “ការគណនាឧស្ម័នផ្ទះកញ្ចក់សម្រាប់សំណល់រឹង កំណែប្រែ II-2013.” <https://pub.iges.or.jp/pub/ghg-calculator-solid-waste-ver-ii-2013> (ដកស្រង់នៅថ្ងៃទី 7 ខែមីនា ឆ្នាំ 2018).

សម្រាប់ព័ត៌មានបន្ថែម



អង្គការសហប្រជាជាតិផ្នែកបរិស្ថាន
មជ្ឈមណ្ឌលបច្ចេកវិទ្យាបរិស្ថានអន្តរជាតិ (IETC)

2-110 Ryokuchi Koen, Tsurumi-ku, Osaka 538-0036 លេខទូរស័ព្ទប្រទេសជប៉ុន៖ +81-6-6915-4581



មជ្ឈមណ្ឌល IGES សហការជាមួយអង្គការ UNEP
ស្តីពីបច្ចេកវិទ្យាបរិស្ថាន (CCET),
វិទ្យាស្ថានសម្រាប់យុទ្ធសាស្ត្របរិស្ថានសកល (IGES)
www.ccet.jp

2108-11 Kamiyamaguchi, Hayama, Kanagawa 240-0015
ទូរស័ព្ទជប៉ុន៖ +81-46-855-3840 Fax: +81-46-855-3809